



***Strategia
Rozwiązywania Problemów Społecznych
na terenie Gminy Krzęcin***

Krzęcin 2007



I. WSTĘP	4
II. KANONY POLITYKI SPOŁECZNEJ	6
III. RAPORT O STANIE GMINY KRZĘCIN	8
3.1. POŁOŻENIE, POWIERZCHNIA	8
3.2. DEMOGRAFIA.....	8
3.3. RYNEK PRACY	10
3.4. GOSPODARKA	12
Rolnictwo.....	12
Pozarolnicza działalność gospodarcza	14
3.5. INFRASTRUKTURA MIESZKANIOWA	16
3.6. INFRASTRUKTURA TECHNICZNA.....	17
Odprowadzanie i oczyszczanie ścieków	17
Gospodarka odpadami.....	18
Sieć wodociągowa	18
Zaopatrzenie w energię elektryczną	19
Zaopatrzenie w gaz	19
Infrastruktura drogowa i komunikacja.....	19
Telekomunikacja.....	20
Źródła zanieczyszczeń.....	20
3.8. INFRASTRUKTURA SPOŁECZNO-SOCJALNA	21
Szkolnictwo.....	21
Kultura	23
Sport	24
Służba Zdrowia.....	24
Bezpieczeństwo Publiczne	24
3.8. STAN ŚRODOWISKA NATURALNEGO	25
3.9. TURYSTYKA	26
3.10. GMINA NA TLE INNYCH GMIN POWIATU	27
3.11. STAN I MOŻLIWOŚCI POMOCY SPOŁECZNEJ	31
IV. CHARAKTERYSTYKA GRUP SPOŁECZNIE WRAŻLIWYCH	35
4.1 UBÓSTWO	35
4.2. BEZROBOCIE	35
4.3. BEZRADNOŚĆ W SPRAWACH OPIEKUŃCZO- WYCHOWAWCZYCH	39
4.4. NIEPEŁNOSPRAWNOŚĆ, DŁUGOTRWAŁA LUB CIĘŻKA CHOROBA.....	41
4.5. UZALEŻNIENIE OD ALKOHOLU	43
4.6. OCHRONA MACIERZYŃSTWA	44
4.7. BEZDOMNOŚĆ	45
4.8. PRZESTĘPCZOŚĆ.....	45
4.9. PRZEMOC W RODZINIE.....	46
V. STRATEGIA ROZWIĄZYWANIA PROBLEMÓW SPOŁECZNYCH	47
5.1. METODOLOGIA OPRACOWANIA STRATEGII	47
5.2. BADANIA OPINII SPOŁECZNEJ	48
5.3. ANALIZA SWOT	52
5.4. MISJA I WIZJA	57
5.5. PODSTAWOWE CELE STRATEGICZNE I KIERUNKI DZIAŁAŃ	57
5.5. 1. Cel główny strategiczny : Redukowanie zjawiska ubóstwa.....	57
5.5. 2. Cel główny strategiczny: Przeciwdziałanie bezrobociu	59



5.5. 3. Cel główny strategiczny: Wyrównanie szans osób niepełnosprawnych poprzez integrację w środowisku lokalnym oraz likwidowanie wszelkich barier psychologicznych, społecznych i fizycznych dyskryminujących te osoby.	60
5.5. 4. Cel główny strategiczny: Zahamowanie zjawiska alkoholizmu oraz pomoc osobom i rodzinom dotkniętym problemem alkoholowym.	62
2.5. 5. Cel główny Strategiczny: Zahamowanie zjawiska przemocy w rodzinie i złagodzenia jego skutków.	63
2.5. 6. Cel strategiczny główny: Pomoc na rzecz rodzin z problemami opiekuńczo-wychowawczymi.	64
2.5. 7. Cel główny Strategiczny: Zapobieganie przestępczości, a w szczególności wśród nieletnich.	65
5.6. MONITOROWANIE I OCENA	66
5.7. FINANSOWANIE	67
5.8. PROMOCJA	68
VI. WNIOSKI	69



I. Wstęp

Konsekwencją przystąpienia Polski do Unii Europejskiej jest pojawienie się nowych zadań z zakresu polityki społecznej wynikających z polityki regionalnej UE. W ostatnim czasie trwały w naszym kraju zmiany legislacyjne przepisów prawnych, które obligują organy samorządu terytorialnego do realizacji wielu zadań w sferze pomocy społecznej. Ustawa z dnia 12 marca 2004 roku o pomocy społecznej, zobowiązuje samorządy lokalne do opracowania i realizacji gminnej strategii rozwiązywania problemów społecznych ze szczególnym uwzględnieniem programów pomocy społecznej, profilaktyki i rozwiązywania problemów alkoholowych i innych, których celem jest integracja osób i rodzin z grup szczególnego ryzyka, jest to zadanie własne gminy o charakterze obowiązkowym.

Pogłębiające się zjawisko ubóstwa rodzin, związane z bezrobociem, problemy egzystencji osób samotnych, starszych i niepełnosprawnych, niedostatek materialny rodzin szczególnie wielodzietnych, uzależnienie i przemoc w rodzinie to trudne problemy społeczne, które stają do rozwiązania przed władzami samorządowymi oraz instytucjami pomocy społecznej na poziomie lokalnym.

Od skuteczności ich rozwiązania zależy funkcjonowanie wspólnoty samorządowej, jaką stanowi gmina. Rozwiązanie istotnych problemów społecznych jest działaniem trudnym i długofalowym, dlatego też celowe jest strategiczne podejście do zagadnień sfery polityki społecznej, również na poziomie lokalnym.

Realizacja tego procesu zawarta jest w „Strategii Rozwiązywania Problemów Społecznych na terenie Gminy Krzęcin” będącej drogowskazem działania władz samorządowych i innych instytucji sfery pomocy społecznej. Wskazanie strategicznych kierunków działania poprzedzone jest wnikliwą analizą problemów społecznych występujących w gminie Krzęcin. Zintegrowane podejście do problemów sfery społecznej zaprezentowane w przedmiotowej strategii, pozwala na przyjęcie nowych rozwiązań w celu ograniczenia niekorzystnych zjawisk. Strategia rozwiązywania problemów społecznych zorientowana jest na rozszerzenie i pogłębianie form pracy socjalnej, współpracy z różnymi instytucjami i organizacjami pozarządowymi zajmującymi się pomocą społeczną w gminie oraz instytucjami działającymi w szerszym obszarze polityki społecznej jak: oświata, służba zdrowia, sądownictwo i prokuratura a także policja oraz urząd pracy. W ujęciu strategicznym pomoc społeczna w gminie Krzęcin to nie tylko udzielanie wsparcia materialnego, ale przede wszystkim szeroko rozumiana praca socjalna nastawiona na: wzmocnienie postaw aktywnych, stworzenie systemu wsparcia psychologicznego, poradnictwa prawnego, wdrażanie modelu pomocy w oparciu o kontakt socjalny oraz ścisła współpraca i powiązanie działań instytucji i organizacji pozarządowych w wypracowaniu lokalnego systemu



reintegracji społecznej i zawodowej osób z problemami społecznymi. Systemowe zmiany w funkcjonowaniu pomocy społecznej powinny spowodować zmniejszenie w następnym pokoleniu liczby podopiecznych pomocy społecznej.

Strategia zawiera cele i ich rozwiązania w stopniu stwarzającym podstawy do formułowania programów działania. **Naczelnym zadaniem strategii jest formułowanie wizji, której urzeczywistnienie stanowi o realizacji misji.**

Strategia powinna być wyrazem woli mieszkańców, a jej formułowanie i wdrażanie powinno być procesem społecznym. Rolą samorządu gminnego w przygotowaniu i realizacji wyzwań strategii powinno być przede wszystkim organizowanie współpracy i stwarzanie warunków do wspólnego realizowania projektów.

Dokument ten powinien być otwarty i poddawany okresowej weryfikacji i niezbędnym modyfikacjom.



II. Kanony Polityki Społecznej

Z dniem 1 maja 2004 r. Rzeczpospolita Polska stała się członkiem Unii Europejskiej i dlatego też bierze udział w programach wspólnotowych dotyczących również rozwiązań społecznych. Unia Europejska jest rzecznikiem aktywnej polityki społecznej. Ma ona pozwalać na skuteczne radzenie sobie państw członkowskich z najpoważniejszymi bolączkami społecznymi takimi jak np. wykluczenie społeczne.

Rada Europejska w grudniu 2000 r. w Nicei przyjęła konkretne wytyczne w zakresie zwalczania ubóstwa i wykluczenia społecznego (Agenda Społeczna). Zasadniczym celem przewidzianym w Agendzie jest „bardziej spójne społeczeństwo: równe szanse dla wszystkich”. Natomiast podstawowym narzędziem realizacji tego celu jest zastosowanie Otwartej Metody Koordynacji. Ma ona prowadzić do opracowania jednej listy wspólnych celów dla integracji społecznej, emerytur i rent oraz opieki zdrowotnej, włączając w to cele horyzontalne, takie jak równość szans i dostęp do rynku pracy.

Otwarta Metoda Koordynacji to sposób na podejmowanie i realizowanie wspólnych działań w obszarze polityki społecznej. Założenia podstawowe tej metody polegają na wyznaczaniu wspólnych celów na podstawie uzgodnionego metodologicznie opisu zjawisk społecznych. Zarówno dla opisu zjawisk społecznych jak i wyznaczania celów zdefiniowano i przyjęto szereg wskaźników. Odnoszą się one do całej gospodarki (tzw. wskaźniki strukturalne) oraz do obszarów socjalnych.

W 2005 r. przyjęta została przez Komisję Europejską druga faza Agendy Społecznej, obejmująca okres do 2010 r. Jej mottem stało się sformułowanie: „Społeczna Europa w gospodarce światowej: zatrudnienie i szanse dla wszystkich”.

Agenda Społeczna przewiduje modernizację modelu społecznego w Europie w oparciu o realizację założeń Agendy Lizbońskiej. Nowa Agenda mówi o konieczności gwarancji zatrudnienia i zwiększenia szans na jego osiągnięcie. Wszystko to w oparciu o dynamiczny wzrost gospodarczy Unii, osiągnięty dzięki modernizacji rynku pracy poprzez innowacje i nowe technologie oraz zwiększenie ochrony socjalnej.

Europejski Model Społeczny opiera się na przekonaniu, że możliwe jest pogodzenie wymogów szybkiego rozwoju ekonomicznego z realizacją celów społecznych (bezpieczeństwo zatrudnionych, dostęp do sfery publicznej itp.).

Poza programami wspólnotowymi opracowywane są dokumenty krajowe. Rada Ministrów RP opracowała założenia aktywnej polityki społecznej na lata 2007 – 2013. Dokument ten, przyjęty 13 września 2005 r. nosi nazwę STRATEGIA POLITYKI SPOŁECZNEJ NA LATA 2007 – 2013. Strategia wytycza 7 priorytetów, które zdaniem władz, szybko wdrożone i zrealizowane przyczynią się do rozwiązania trapiących Polskę problemów



społecznych. Sformułowanie priorytetów poprzedzono diagnozą stanu obecnego, ze szczególnym uwzględnieniem demografii, ubóstwa, kondycji i zagrożeń współczesnej rodziny i społeczeństwa obywatelskiego. Dokument ten formułuje pożądany do osiągnięcia cel prowadzonej polityki społecznej, którym ma być zbudowanie na poziomie krajowym zintegrowanego systemu polityki państwa prowadzącej do ułatwienia wszystkim obywatelom równego dostępu do praw społecznych, poprawy warunków powstawania i funkcjonowania rodzin oraz wsparcia grup zagrożonych wykluczeniem społecznym przy zapewnieniu demokratycznego współuczestnictwa obywateli. Sformułowane priorytety krajowe są następujące:

1. poprawa warunków dla powstawania i funkcjonowania rodzin; wsparcie rodzin w wychowaniu i edukacji dzieci;
2. wdrożenie aktywnej polityki społecznej;
3. kompleksowa rehabilitacja i aktywizacja osób niepełnosprawnych;
4. budowa systemu wsparcia dla osób w wieku poprodukcyjnym;
5. aktywizacja i mobilizacja partnerów lokalnych;
6. partnerstwo publiczno – społeczne jako podstawa rozwoju usług społecznych;
7. integracja społeczna i zawodowa imigrantów.

Dokumenty planistyczne w zakresie polityki społecznej przygotowywane są również na poziomie wojewódzkim. Misją samorządu województwa zachodniopomorskiego, realizowaną w ramach strategii wojewódzkiej polityki społecznej do 2015, jest osiągnięcie odczuwalnych społecznie, pozytywnych efektów w zakresie priorytetowych obszarów polityki społecznej, jakie stanowią: ubóstwo, uzależnienia, starość, bezrobocie, niepełnosprawność.

Cele strategiczne to:

- Przeciwdziałanie i zwalczanie długotrwałego bezrobocia.
- Pomoc rodzinom w prawidłowym wypełnianiu ról społecznych.
- Przeciwdziałanie i łagodzenie negatywnych skutków marginalizacji grup społecznych.
- Zmniejszenie spożycia alkoholu i używania środków psychoaktywnych oraz ograniczanie ich negatywnych skutków wśród mieszkańców województwa.
- Tworzenie warunków równego dostępu osób niepełnosprawnych do życia zawodowego i społecznego.
- Podniesienie bezpieczeństwa społecznego i socjalnego wśród osób starszych.



III. Raport o stanie Gminy Krzęcin

3.1. Położenie, powierzchnia

Gmina Krzęcin położona jest w południowo-wschodniej części województwa zachodniopomorskiego, w powiecie choszczeńskim. Od północy graniczy z gminą Choszczno, od wschodu z gminą Bierzwnik, od południa z gminą Strzelce Krajeńskie, od zachodu z gminą Pelczyce. Powierzchnia gminy wynosi ogółem: 140,4 km², w tym m.in.: lasy i grunty leśne – 31,48 km², wody – 3,60 km² i użytki rolne – 91,50 km².

Na terenie gminy znajduje się 28 miejscowości, które podzielone są na 11 sołectw: Krzęcin, Chłopowo, Granowo, Żeńsko, Przybysław, Mielęcín, Kaszewo, Objezierze, Słonice, Rakowo i Nowy Klukom.

Według fizjograficznego podziału Polski terytorium Gminy Krzęcin leży w mezoregionie Pojezierze Choszczeńskie, które jest z kolei częścią makroregionu Pojezierze Zachodniopomorskie, podprovincji Pobrzeże Południowobałtyckie, prowincji Niż Środkowo-Europejski.

3.2. Demografia

Obecnie gminę zamieszkuje około 3983 mieszkańców (stan na 31.12.2006r.), kobiety stanowią większość tj. 50,6% liczby mieszkańców. Gęstość zaludnienia w gminie wynosi 29 osób/km², podczas gdy średnia w województwie to 76 osób/km². Jest wskaźnik bardzo niski i świadczy o dużym rozproszeniu ludności na terenie gminy. Strukturę mieszkańców gminy według płci przedstawia tabela nr 1.

Tabela 1. Struktura mieszkańców gminy w latach 2000-2006.

	Liczba		
	Ogółem	Kobiet	Mężczyzn
2000	4139	2023	2116
%	100	48,88	51,12
2002	4066	1985	2081
%	100	48,82	51,18
2004	3949	1957	1992
%	100	49,56	50,44
2006	3983	2015	1968
%	100	50,60	49,40

Źródło: Opracowanie własne na podstawie danych GUS Bank Danych Regionalnych 2005., USC Krzęcin 2006.



Z analizy struktury ludności według płci wynika, iż występuje przewaga liczebna mężczyzn nad kobietami. Na 95 kobiet przypada 104 mężczyzn. Prowadzi to do zaburzenia równowagi płci wyrażające się zmaskulinizowaniem populacji i wpływa na mniejszy przyrost naturalny. Dopiero od 2004 roku struktura ta zmienia się i liczba kobiet sukcesywnie rośnie. Natomiast strukturę ludności według grup ekonomicznych przedstawia tabela poniżej.

Tabela 2. Struktura grup ekonomicznych w gminie Krzęcin.

Ekonomiczna grupa wieku	Wskaźnik % grupy ekonomicznej w latach			
	2000	2002	2004	2006
Ludność w wieku przedprodukcyjnym	20,03	26,70	24,67	24,70
Ludność w wieku produkcyjnym	69,34	60,02	61,20	61,71
Ludność w wieku poprodukcyjnym	10,63	13,28	14,13	13,59

Źródło: Główny Urząd Statystyczny Szczecin 2005, USC Krzęcin 2006.

W gminie Krzęcin występuje zastojowy model struktury demograficznej, który może spowodować wzrost wskaźnika obciążenia. Współczynnik młodości demograficznej może się obniżyć, ponieważ spada liczba urodzeń i tym samym zmniejsza się udział osób młodych w społeczeństwie lokalnym i w konsekwencji społeczeństwo w gminie się starzeje. Można to zaobserwować poddając analizie wiek ekonomiczny grupy, co przedstawia powyższa tabela.

Tabela 3. Struktura ludności według ekonomicznych grup wieku w powiecie i województwie.

Jednostka administracyjna	wiek przedprodukcyjny	wiek produkcyjny	wiek poprodukcyjny
Gmina Krzęcin	24,7%	61,7%	13,6%
powiat choszczeński	23,6%	63,2%	13,2%
województwo Zachodniopomorskie	21,1%	65,1%	13,9%
Polska	21,2%	63,5%	15,3%

Źródło: GUS Szczecin 2005.

Według podanych wyżej danych Głównego Urzędu Statystycznego w Gminie Krzęcin da się zauważyć stosunkowo wysoki odsetek liczby ludności w wieku przedprodukcyjnym. Chodzi tutaj zarówno o dzieci jak i młodzież szkolną. Mieszkańców gminy w wieku przedprodukcyjnym jest średnio więcej niż w skali całego kraju. Odsetek ten jest również większy niż średnia dla województwa zachodniopomorskiego jak i powiatu choszczeńskiego. Inaczej przedstawia się sytuacja ludności w wieku produkcyjnym. W tej grupie w Gminie Krzęcin udział ludności na tle regionu jest najniższy. Jest również niższy w porównaniu do



średniej krajowej. Również niższy w stosunku do średnich z regionu jak i z całego kraju jest udział ludności w wieku poprodukcyjnym.

Z powyższych danych można wysnuć wniosek, iż ogólnopolski trend starzenia się społeczeństwa na terenie Gminy Krzęcin następuje wolniej niż w innych regionach kraju. Stosunkowo duży odsetek ludności w wieku przedprodukcyjnym może z kolei w niedługim czasie mocniej oddziaływać na lokalny rynek pracy.

Odzwierciedleniem starzenia się społeczeństwa i coraz mniejszej liczby urodzeń jest ujemny przyrost naturalny pod koniec 2005 roku. Poniższa tabela przedstawia poziomy przyrostu naturalnego w latach 2000-2005.

Tabela 4. Przyrost naturalny.

Rok	2000	2002	2004	2005
przyrost naturalny	6	8	13	-1

Źródło: GUS BDR Szczecin 2005,

Odsetek populacji z wykształceniem średnim i wyższym wynosi 15,3% ogółu ludności wyłączając 7,2% dzieci w wieku do lat 15. Ocenę poziomu wykształcenia mieszkańców gminy Krzęcin przedstawia niżej zamieszczona tabela.

Tabela 5. Struktura wykształcenia mieszkańców gminy.

Wyszczególnienie	Lata		
	2000	2001	2002
Podstawowe	1615	1680	1770
Zasadnicze	726	732	748
Średnie	394	434	479
Wyższe	65	82	101

Źródło: NSP 2002.

Niepokojące jest tempo wzrostu liczby osób posiadających wykształcenie podstawowe (około 10%), zaś korzystny jest przyrost liczby osób posiadających wykształcenie wyższe (w stosunku do roku 2000) o 55,38%.

3.3. Rynek pracy

Jednym z największych problemów społecznych nękających mieszkańców gminy Krzęcin jest niewątpliwie spadek liczby osób pracujących. Gmina Krzęcin, jako obszar o charakterze typowo rolniczym, w obliczu zmniejszenia roli tego sektora dla lokalnego rozwoju gospodarczego została dotknięta przede wszystkim bezrobociem o charakterze



strukturalnym. Wskaźnik bezrobocia w gminie wykazuje od roku 2002 tendencję zwyżkową i jego wartość jest jedną z wyższych w powiecie.

Także od roku 2000 spada liczba osób pracujących, co przedstawia poniższa tabela.

Tabela 6. Liczba osób pracujących.

	2000		2001	2002	2003		2004	2005	
ogółem	308	100%	229	189	211	100%	188	174	100%
mężczyźni	180	58,44%	110	71	117	55,45%	104	76	43,68%
kobiety	128	41,56%	119	118	94	44,54%	84	98	56,32%

Źródło: GUS BDR Szczecin 2000-2005.

Struktura osób pracujących, czyli stosunek liczby kobiet do liczby mężczyzn pracujących od roku 2000 drastycznie spada. Obecnie wśród osób pracujących przeważają kobiety, które stanowią 56% ogólnej liczby osób pracujących.

Poniższa tabela przedstawia strukturę osób zatrudnionych w poszczególnych sektorach (sektor rolniczy, przemysłowy i usługowy).

Tabela 7. Liczba osób pracujących według sektorów ekonomicznych.

	2000	2001	2002	2003
sektor rolniczy				
udział % w ogólnej liczbie osób pracujących	25,32%	23,58%	7,93%	7,69%
ogółem	78	54	15	17
mężczyźni	65	45	15	17
kobiety	13	9	0	0
sektor przemysłowy				
udział % w ogólnej liczbie osób pracujących	28,25%	14,08%	7,93%	23,73%
ogółem	87	32	15	50
mężczyźni	70	22	13	44
kobiety	17	10	2	6
sektor usługowy				
udział % w ogólnej liczbie osób pracujących	46,43%	62,34%	84,14%	68,58%
ogółem	143	143	159	144
mężczyźni	45	43	43	58
kobiety	98	100	116	86

Źródło: GUS BDR Szczecin 2000-2003.



Z tabeli wynika, iż liczba osób pracujących z roku na rok maleje, jednakże struktury zatrudnienia utrzymują się na podobnych poziomach. Duże zmiany nastąpiły w sektorze rolniczym. Wzrasta także znaczenie sektora usług, który prężnie się rozwija, podobnie jak sektor przemysłowy.

Ponad 60% ludności gminy to ludność w wieku produkcyjnym. Faktycznie jednak notuje się stały spadek ludzi w wieku produkcyjnym, który wynosi 13,44%. Współczynnik aktywności zawodowej (liczba pracujących i bezrobotnych w stosunku do liczby ludności w wieku produkcyjnym) wynosi ok. 50% i w ostatnich latach jest malejący.

Zakłada się, że wzrost miejsc pracy nastąpi w dwóch sektorach gospodarki:

- w sektorze II (przemysł, budownictwo),
- w sektorze III (usługi, gospodarka komunalna).

Wzrost liczby miejsc pracy w sektorze III - w usługach i gospodarce komunalnej odpowiada zakładanemu wzrostowi standardu życia, rozwojowi turystyki i wypoczynku oraz wzrostowi znaczenia Krzęcina.

Tabela 8. Osoby pracujące według głównego źródła utrzymania

	liczba osób
ogółem	2054
praca poza rolnictwem, najemna	502
praca poza rolnictwem, na rachunek własny lub z najmu	40
praca w rolnictwie	271
niezarobkowe źródło, emerytura	461
niezarobkowe źródło, renta	473
pozostałe niezarobkowe	306

Źródło: GUS Szczecin 2005.

3.4. Gospodarka

Rolnictwo

Gmina Krzęcin jest regionem o bogatych tradycjach rolniczych, o czym świadczy przeciętny udziału użytków rolnych (66,8 %)w powierzchni gminy. Lasy i grunty leśne zajmują 22,4 % powierzchni, a pozostałe grunty i nieużytki 16,0%. Odpowiednie dane dla województwa wynoszą: 45,9 %, 35,6 % i 18,5%.

**Tabela 9.** Użytkowanie gruntów gminy Krzęcin.

Ogółem	Grunty orne	Sady	Łąki	Pastwiska	Lasy	Pozostałe
140 km ² - 100%	57,00%	0,1%	2,6%	1,8%	22,4%	16,0%

Źródło: GUS Szczecin 2005.

Mimo przewagi gruntów orných w gospodarce całkowitej, jakość gleb w gminie nie jest najlepsza. Nie ma gleb należących do najlepszych klas bonitacyjnych, 14,65 % stanowią grunty klas III, 26,9 % grunty klas IV, 5,87 % grunty klas V i 6,12 %, grunty klasy VI. Część gruntów z racji niewykorzystanego układu czynników geologicznych wymaga ograniczenia intensyfikacji produkcji rolniczej. Większe kompleksy tych gruntów znajdują się w rejonie Chłopowa i Rakowa, znaczna część gleb zlokalizowana jest w południowej części gminy.

Kolejnym czynnikiem mającym wpływ na wartość produkcji rolnej wytworzonej na terenie gminy jest struktura gospodarstw rolnych.

Tabela 10. Struktura gospodarstw rolnych.

Grupa obszarowa użytków rolnych	Liczba gospodarstw	odsetek
do 1 ha	205	44,57 %
1 - 5 ha	106	23,04 %
5 - 10 ha	32	6,96 %
10 - 15 ha	37	8,04 %
15 ha i więcej	80	17,39 %
Razem	460	100,00

Źródło: Dane Urzędu Gminy Krzęcin.

Powyższe zestawienie pokazuje, że najwięcej w gminie jest gospodarstw rolnych, o powierzchni do 1 ha. Świadczy to o dużym rozdrobieniu gospodarstw. Dobrze należy ocenić spory odsetek gospodarstw o powierzchni użytkowej większej niż 15 ha. Ich liczba na bezpośredni wpływ na średnią wielkość gospodarstwa rolnego w gminie, która wynosi 12,3 ha, dla porównania w Polsce wskaźnik ten wynosi około 5,76 ha.

W rejonie wsi Chłopowo, Objezierze panują korzystne warunki dla chowu bydła. Rozwój tego kierunku produkcji nastąpić może w oparciu o zlokalizowane tu użytki zielone oraz pozostałe grunty.

W zakresie organizacji rolnictwa przewiduje się restrukturyzację gospodarstw wielkoobszarowych, nawiązującą do związanych z rozłogiem obiektów przy jednoczesnym zmniejszeniu obszaru poszczególnych gospodarstw.

Rolnictwo odgrywa kluczową rolę w tworzeniu struktury gospodarczej tego terenu. Skupia ono znaczne zasoby w postaci siły roboczej oraz majątku trwałego. W produkcji roślinnej



dominują zboża o wysokich wymaganiach glebowych. Niski udział produkcji paszowej W strukturze produkcji zwierzęcej dominującym rodzajem hodowli jest trzoda chlewna i drób.

Tabela 11. Produkcja roślinna

Rodzaj upraw	Powierzchnia upraw [ha]	Udział w procentowy [%]	Średnie plony
pszenica	1245	26	30
żyto	618	13	29
jęczmień	760	16	28
rzepak	336	7	12
ziemniaki	100	2	150
Kukurydza.	120	2,5	50

Źródło: Urząd Gminy 2005.

Tabela 12. Produkcja zwierzęca

Rodzaj hodowli	Liczba pogłowia
Bydło ogółem	639
W tym krowy	290
Trzoda chlewna	2 950
W tym maciory	362
Owce	14
Konie	10

Źródło: Urząd Gminy 2005.

Pozarolnicza działalność gospodarcza

Liczba podmiotów gospodarczych operujących na terenie Gminy Krzęcin pod koniec roku 2005 wyniosła 147, co stanowi około 5,2% wszystkich podmiotów powiatu choszczeńskiego. Najwięcej jednostek to podmioty prowadzone przez osoby fizyczne – 104. Następną liczną grupą były spółki, zarówno prawa handlowego jak i cywilne, w sumie 12. Oprócz tego na terenie gminy funkcjonuje również pięć spółdzielni. Wśród wszystkich podmiotów aż 93,88 % należało do sektora prywatnego.

**Tabela 13.** Podmioty gospodarki narodowej według sekcji PKD w 2005 r.

Rodzaj działalności	Liczba	Odsetek
Rolnictwo, leśnictwo i łowiectwo	18	12,24
Przetwórstwo przemysłowe	14	9,52
Budownictwo	13	8,84
Handel i naprawy	47	31,97
Hotele i restauracje	6	4,08
Transport, gospodarka magazynowa i łączność	8	5,44
Pośrednictwo finansowe	3	2,04
Obsługa nieruchomości i firm	14	9,52
Administracja publiczna	7	4,76
Edukacja	5	3,4
Ochrona zdrowia i pomoc społeczna	2	1,36
Działalność usługowa komunalna i społeczna	10	6,83
Razem	147	100%

Źródło: GUS BDR Szczecin 2005,

Największy udział w ogólnej liczbie podmiotów mają firmy z sektora zajmującego się handlem i naprawami. Przedsiębiorstwa z tego sektora są wrażliwe na zmiany koniunkturalne, co przekłada się na niestabilność pod względem zatrudnienia. Należy jednak zauważyć, że mimo dużych fluktuacji zarówno w przychodach jak i w zatrudnieniu branża ta rozwija się najdynamiczniej nie tylko w gminie, lecz także na terenie całego kraju. Tego rodzaju działalność nie wymaga dużych nakładów inwestycyjnych oraz charakteryzuje się dość dużą elastycznością, jeśli chodzi o dopasowanie do popytu.

Największe zakłady pracy zlokalizowane na terenie Gminy to:

- Środki Komunikacji Wizualnej 2 x 3 w Krzęcinie,
- AGRO-KON Rakowo,
- KAREX – Mielęcín,
- Spółdzielnia Produkcji Rolnej w Objezierzu,
- Ferma Drobiu w Przybysławiu,
- Piekarnia w Granowie,
- Urząd Gminy w Krzęcinie,
- Ośrodek Pomocy Społecznej w Krzęcinie,
- Zakład Gospodarki Komunalnej i Ochrony Środowiska w Krzęcinie,
- Gospodarczy Bank Spółdzielczy w Krzęcinie,



- Stacja Paliw w Krzęcinie,
- Placówki Handlowe, Spożywczo – w sumie 19 na terenie całej gminy,
- Punkt Apteczny w Krzęcinie,
- Szkoła Podstawowa w Granowie,
- Szkoła Podstawowa w Chłopowie,
- Zespół Szkół w Krzęcinie,
- Skup złomu w Krzęcinie,
- Urząd Pocztowy w Krzęcinie,
- Gminny Klub Kultury w Krzęcinie + placówki,
- Spółdzielnia Mieszkaniowa „Mielęcín,, w Mielęcínie.

3.5. Infrastruktura mieszkaniowa

W strukturze wiekowej substancji mieszkaniowej odzwierciedla się powojenna historia budownictwa mieszkaniowego. W gminie, która nie była szczególnie zniszczona w wyniku działań wojennych aż 55,9% zabudowy mieszkaniowej pochodzi sprzed 1945 roku. Do lat siedemdziesiątych ruch budowlany był bardzo niewielki i wynosił zaledwie 12,42% budowanych mieszkań. Dopiero realizacja budownictwa uprzemysłowionego, w układzie spółdzielczych osiedli mieszkaniowych, spowodowana lokalizacją dużych podmiotów gospodarczych w tym PGR-ów zmieniła ten stan, co spowodowało przyrost liczby mieszkań o około 28%.

Tabela 14. Ogólne dane o warunkach mieszkaniowych w gminie Krzęcin

WYSZCZEGÓLNIENIE	Ogółem	Mieszkania stanowiące własność					
		osób fizycznych	spółdzielni mieszkaniowych	gminy	Skarbu Państwa	Zakładów pracy	pozostałych podmiotów
OGÓŁEM 2002 r.							
Mieszkania	1047	695	297	3	30	20	2
Izby	4030	2868	948	9	120	75	10
OGÓŁEM 2004 r.							
Mieszkania	1119	-	-	6	-	-	-
Izby	4251	-	-	17	-	-	-

Źródło : GUS Szczecin 2004.



W ostatnim dziesięcioleciu nastąpił znaczny rozwój budownictwa jednorodzinnego, ale z powodu braku pracy i upadku PGR-ów liczba budowanych mieszkań znacznie zmalała i wyniosła zaledwie 3,82%. Obecnie gmina nie posiada własnych zasobów mieszkaniowych.

Na koniec 2004 roku w gminie Krzęcin 95,8% jest wyposażonych w wodociąg, 82% w łazienkę a 68,8% w centralne ogrzewanie.

Przeciętna powierzchnia użytkowa na jedno mieszkanie wynosi 72,7 m², natomiast na jedną osobę przypada 21,1 m².

W 2005 roku wypłacono 1566 dodatków mieszkaniowych. Średnia wysokość dodatku mieszkaniowego wynosiła 108,60 zł. Liczba rodzin otrzymujących dodatki mieszkaniowe wynosiła 131. W sumie wydano 259 decyzji, w tym 11 decyzji odmownych.

Ważnym elementem opisującym sytuację mieszkaniową są także opłaty za wynajem. Czynsze w mieszkaniach komunalnych na terenie gminy uległy w ostatnich latach znacznemu wzrostowi. Najuboższe rodziny płacą już od 0,62 zł. za m², co jest stawką właściwie symboliczną.

Tabela 34. Wysokość czynszów w gminnych zasobach mieszkaniowych w latach 2001-2005 za m².

Rok	Wysokość czynszów w mieszkaniach komunalnych na m ²
2001	0,30 zł.
2002	I-IX.2002 – 0,36 zł ; X-XII.02 3,30 zł.
2003	od 2,75 zł. do 3,30 zł.
2004	od 2,75 zł. do 3,31 zł.
2005	I-III. od 2,75 zł. do 3,31zł. IV-XII od 2,75 zł do 3,95 zł.

Źródło: dane ZGKiM i OPS.

3.6. Infrastruktura techniczna

Odprowadzanie i oczyszczanie ścieków

Gospodarka wodno-ściekowa w gminie Krzęcin jest obecnie tylko częściowo uregulowana. Gmina posiada wysoki stopień zwodociągowania, a niedostatecznie rozbudowana jest kanalizacja sanitarna. Niekorzystnym zjawiskiem jest realizacja sieci wodociągowej przy jednoczesnym zaniedbaniu rozwoju kanalizacji sanitarnej, zwiększa to zagrożenie zanieczyszczeniem środowiska ściekami bytowymi.



Odprowadzaniem i oczyszczaniem ścieków zajmują się oczyszczalnie zlokalizowane w miejscowościach posiadających sieć wodociągową (tj. Kaszewo, Przybysław, Rakowo, Mielęcín) oraz oczyszczalnia Granowo-Krzęcín.

Gospodarka odpadami

Organizacją systemu zbiórki i unieszkodliwiania odpadów na terenie gminy zajmuje się Urząd Gminy w Krzęcinie. Obsługę systemu prowadzi Przedsiębiorstwo Gospodarki Komunalnej Sp. z o.o. w Choszczynie.

Szacuje się (za Powiatowym Planem Gospodarki Odpadami Powiatu Choszczeńskiego na lata 2004- 2007 z perspektywą na lata 2008 - 2011), że zorganizowanym systemem zbiórki objętych jest 85 % ogólnej liczby mieszkańców.

Na terenie gminy zlokalizowane jest wysypisko odpadów komunalnych w miejscowości Objezierze. Wysypisko o powierzchni ogólnej 6,35 ha i powierzchni roboczej 3 ha funkcjonuje od 1989 roku. Kwatera wysypiska posiada uszczelnienie wykonane z gliny. Brak jest systemu odgazowania, odprowadzenia odcieków oraz infrastruktury technicznej. Pomimo zapełnienia wysypiska w ok. 30 % w 2003 roku zostało ono zamknięte.

Sieć wodociągowa

Czynna sieć wodociągowa na terenie gminy jest zlokalizowana w miejscowościach:

- Mielęcín – długość sieci 3,1 km,
- Przybysław – długość sieci 2,2 km,
- Rakowo – długość sieci 1,4 km,
- Kaszewo – długość sieci 1,3 km,
- Chłopowo – długość sieci 3,1 km,
- Krzęcin – długość sieci 5,1 km,
- Objezierze – długość sieci 6,6 km,
- Granowo – długość sieci 2,3 km,
- Żeńsko – długość sieci 2,2 km.

Wskaźnik zwodociągowania na 1 km² jest bardzo niski i wynosi 0,057. Eksploatację wodociągów sprawuje Zespół Obsługi Szkół Gospodarki Komunalnej i Ochrony Środowiska oraz Spółdzielnia Mieszkaniowa „Mielęcín” w Mielęcínie.

Stan techniczny sieci wodociągowych, ujęć wody oraz stacji uzdatniania w większości uznaje się za dobry bądź średni.



Zaopatrzenie w energię elektryczną

Gminę Krzęcin obsługuje Grupa energetyczna ENEA S.A. Oddział w Gorzowie Wlkp. Rejon Energetyczny Choszczno.

Sieć pracuje w układzie dynamicznym, a główne zakupy energii dokonywane są w Polskich Sieciach Elektroenergetycznych.

Przez teren gminy Krzęcin przebiega jedna linia 110 kV kierunku GPZ Dolice - GPZ Krzęcin - GPZ Dobiegniew o długości 12,5 km (na terenie Gminy). Ze względu na uwarunkowania techniczne, maksymalna przepustowość linii wynosi ok. 30 MVA.

Na terenie gminy znajduje się jeden GPZ przy drodze powiatowej nr 11251 z Krzęcina do Słonic (GPZ Krzęcin). W GPZ zamontowane są dwa transformatory po 16 MVA. Średnie, łączne obciążenie wynosi 6 MVA.

Długość sieci napowietrznych 15 kV - 108 km, długość linii kablowych 15 kV - 1,7 km. Stan techniczny sieci ocenia się na dobry.

Zaopatrzenie w gaz

Gmina Krzęcin jest zgazyfikowana niemal w 100 % (wyjątkiem jest osada Sobieradz). Gazyfikacja gminy przeprowadzona została na przestrzeni ostatnich lat w oparciu o *Koncepcję Programową Gazyfikacji Gminy Krzęcin i części gminy Choszczno* opracowaną przez Pracownię Projektową "PROGAZ-PP", ze Szczecina w 1995 roku. Jediną miejscowością nie zgazyfikowaną jest jedynie Sobieradz.

Miejscowości gminy Krzęcin zasilane są gazem zaazotowanym GZ-50 z istniejącego gazociągu wysokiego ciśnienia Dn - 200 mm relacji Recz - Gorzów, doprowadzonym rurociągiem Dn - 100mm do stacji redukcyjno - pomiarowej w miejscowości Żeńsko. Dalej systemem sieci rozdzielczych różnych średnic gaz jest doprowadzany do miejscowości gminy.

Na terenie gminy znajduje się sieć gazociągów, do których podłączone są wszystkie większe miejscowości za wyjątkiem osady Sobieradz. Stacja redukcyjno pomiarowa I stopnia znajduje się na wschód od miejscowości Żeńsko. Do sieci gazowej podłączonych jest około 20% mieszkańców gminy (191 na 1024 mieszkań).

Infrastruktura drogowa i komunikacja

Przez teren gminy przebiegają drogi wojewódzkie, powiatowe oraz gminne. Jediną drogą wojewódzka o nr 160 charakteryzuje się złym stanem technicznym, jednakże na obszarze gminy ruch samochodów jest niewielki.



Przez gminę Krzęcin przebiega również 12 dróg o charakterze powiatowym, o łącznej długości ponad 71,8 km. Większość z nich ma nawierzchnię bitumiczną lub brukową, jedynie 2 drogi są gruntowe.

Dróg gminnych jest w Gminie Krzęcin 17. Ich łączna długość to około 44 km. Większość z nich jest gruntowa lub gruntowa utwardzana. Ogólny stan dróg w gminie można określić jako zły.

Główną funkcję komunikacyjną spełniają drogi powiatowe, lista zestawiona w tabeli 15 (71,7 km w tym około 7 km pow. nieutwardzonej i ok. 11km brukowanej) oraz drogi gminne, które ułatwiają połączenia pomiędzy sołectwami, dojazdy do pól, łąk, pastwisk i lasów (długość 60 km). Zestawienie danych dotyczących dróg powiatowych na terenie gminy, z podziałem na poszczególne kategorie, przedstawia tabela 15. Natężenie ruchu pojazdów na drogach powiatowych i gminnych nie jest monitorowane

Na terenie gminy przebiega również komunikacja kolejowa o łącznej długości 8,81 km. Jest to kolejowa magistrala Poznań – Szczecin o znaczeniu państwowym. Na terenie gminy położona jest też stacja kolejowa Słonice.

Przez Gminę przebiega zelektryfikowana linia kolejowa o znaczeniu krajowym; Poznań-Szczecin, stacja kolejowa znajduje się w miejscowości Słonice. Na terenie gminy Krzęcin przebiega ona na odcinku ok. 9 km. Obecnie dopuszczalne jest kursowanie składów pasażerskich z prędkością do 160 km/h i towarowych 100 km/h. Docelowo wartości te mają osiągnąć poziom 200 i 120 km/h. Przewiduje się systematyczny wzrost obciążenia linii kolejowej przewozami. W związku z powyższym konieczne są prace nad rozwojem zieleni pełniące funkcje ochrony akustycznej i uwzględnienie zagadnień związanych z hałasem w planach zagospodarowania przestrzeni. Linia służy także do transportu substancji niebezpiecznych.

Telekomunikacja

Potrzeby mieszkańców gminy w zakresie telekomunikacji nie są zaspokajane na bieżąco. Wskaźnik telefonizacji wynosi (ilość abonentów na 100 mieszkańców) dla całej gminy 10.

Na terenie Gminy Krzęcin zlokalizowane są dwie stacje bazowe sieci telefonii komórkowej, obydwie na terenie miejscowości Krzęcin.

Źródła zanieczyszczeń

Do czynników wpływających na jakość wód powierzchniowych należą uwarunkowania naturalne, takie jak warunki klimatyczne i hydrologiczne, czy zdolność samooczyszczania oraz zanieczyszczenia antropogeniczne. Znaczną część zanieczyszczeń trafiających do wód



powierzchniowych stanowią zanieczyszczenia obszarowe. Źródłem tych zanieczyszczeń są przede wszystkim:

- rolnictwo, co wynika głównie z faktu stosowania nawozów sztucznych i naturalnych, a także środków ochrony roślin (obecnie w ilościach malejących) w zlewniach rzek i jezior,
- infrastruktura odprowadzająca ścieki bytowo – gospodarcze o niewystarczającej wydajności, zwłaszcza w miejscowościach korzystających z wodociągów oraz na obszarach rekreacji, zarówno zbiorowej jak i indywidualnej.

Do zanieczyszczeń punktowych, stwarzających bardzo poważne zagrożenie dla czystości wód powierzchniowych należą przede wszystkim:

- bezpośrednie zrzuty surowych ścieków bytowo – gospodarczych do cieków wodnych i jezior (na nieskanalizowanych obszarach);
- zrzuty niedostatecznie oczyszczonych ścieków (nieodpowiadających warunkom pozwolenia wodnoprawnego);
- niekontrolowana zabudowa rekreacyjna;
- intensywna turystyka i rekreacja na brzegach jezior;
- niewłaściwie składowane odpady.

Wody w zbiornikach wodnych są bardziej podatne na zanieczyszczenia głównie ze względu na położenie w zagłębieniach terenu. Podlegają one wpływom otaczającego obszaru związanym ze spływem wód powierzchniowych zawierających związki biogenne, a substancje zanieczyszczające mogą być trwale kumulowane w osadach dennych tych akwenów. Na terenie gminy dominują rolnicze zagrożenia zbiorników wód powierzchniowych. Na jakość powietrza w gminie wpływ ma transport transgraniczny zanieczyszczeń gazowych, zwłaszcza z powiatu gryfińskiego i gmin sąsiednich jednak w porównaniu do reszty powiatu jest on stosunkowo niski.

3.8. Infrastruktura społeczno-socjalna

Szkolnictwo

Na terenie Gminy Krzęcin funkcjonują trzy szkoły podstawowe oraz jedno gimnazjum. Są to:

- Zespół Szkół w Krzęcinie, w którego skład wchodzi Szkoła Podstawowa, do której w roku szkolnym 2005/2006 uczęszczało 165 uczniów oraz gdzie pracuje 13 nauczycieli; oraz Gimnazjum, do którego w tym samym roku szkolnym uczęszczało 172 uczniów. Opiekę nad uczniami tych dwóch szkół sprawuje w sumie 30 nauczycieli.



- Szkoła Podstawowa w Chłopowie, do której w roku szkolnym 2006/2005 uczęszczało 88 uczniów, nad którymi pieczęć sprawowało 13 pedagogów;
- Szkoła Podstawowa w Granowie, do której w roku szkolnym 2005/2006 uczęszczało 78 uczniów, nad którymi pieczęć sprawowało 10 pedagogów.

Ponad 68 % ogólnej liczby uczniów uczęszcza do Zespołu Szkół w Krzęcinie. Szkoła Podstawowa w Krzęcinie w obecnej lokalizacji funkcjonuje od początku lat dziewięćdziesiątych, natomiast gimnazjum zostało oddane do użytku dopiero w roku 2004. Na terenie gminy nie ma żadnej szkoły ponadgimnazjalnej.

Zakłada się, że liczba dzieci w klasach pierwszych w ciągu najbliższych 5 lat spadnie o około 10 %, związane jest to ze starzeniem się społeczeństwa oraz niżem demograficznym. Takie obniżenie liczby uczniów, może wywołać konieczność zmian organizacyjnych w szkołach. Niezależnie jednak od przyszłych zmian organizacyjnych, zakłada się objęcie nauczaniem podstawowym 100 % dzieci w wieku szkolnym.

Ważnym problemem oświaty na terenie Gminy Krzęcin jest bardzo duże rozproszenie gospodarstw, a co za tym idzie konieczność dowożenia dzieci do szkół. Szacuje się, że codziennie taborem własnym gminy do szkół dowożonych jest 332 uczniów, co stanowi ponad 63 % wszystkich dzieci uczęszczających do szkół.

Utworzenie wiejskich ośrodków edukacyjno - informacyjnych działających na rzecz małych społeczności lokalnych, łączących funkcje szkoły wiejskiej, świetlicy i ośrodka edukacji dla bezrobotnych, mogłoby stać się modelowym rozwiązaniem przeciwdziałającym stopniowej degradacji tych społeczności.

W ramach zajęć pozalekcyjnych dla dzieci i młodzieży w w/w szkołach mogą oni korzystać m.in. z kół teatralnych, SKS-ów oraz zajęć pozalekcyjno- rekreacyjno- sportowych, kół plastycznych, kół historycznych, kół tanecznych, matematycznych oraz innych.

Tabela 15. Zestawienie wydatków na oświatę w gminie w latach 2002-2005

Rok	Wysokość wydatków na oświatę (w zł.)	Udział w wydatkach budżetu gminy
2000	2 660 789	48,67 %
2001	2 983 329	51,83 %
2002	3 159 530	52,58 %
2003	3 006 219	52,69 %
2004	3 259 508	48,54 %
2005	3 466 728	43,97 %

Źródło: BDR 2005-2000, Dochody i wydatki budżetów jednostek samorządu terytorialnego.



Kultura

Sieć urzędzeń kultury na terenie gminy tworzą: domy kultury, świetlice i biblioteki publiczna w Chłopowie oraz publiczno - szkolna w Krzęcinie. W układzie przestrzennym rozmieszczenie sieci tych urzędzeń w zasadzie odpowiada randze poszczególnych miejscowości.

Na terenie gminy działa dziewięć placówek kultury, osiem klubów kultury w Chłopowin, Granowie, Krzęcinie, Mielęcinie, Przybysławiu, Rakowie, Objezierzu i Żeńsku oraz świetlica środowiskowa w Kaszewie.

Instytucja kultury działająca w gminie pod patronatem „Gminny Klub Kultury U Wójta” współpracuje z Gminną Komisją Rozwiązywania Problemów Alkoholowych i Ośrodkiem Pomocy Społecznej realizując zadania wynikające z programu profilaktycznego, ukazując zagrożenia i pułapki współczesnego świata.

W roku kulturalnym 2005/06 w placówkach podjęte zostały działania profilaktyczne. W celu dostarczenia wiedzy o konsekwencjach zachowań dysfunkcyjnych przeprowadzony został konkurs plastyczny oraz wystawa prac pod hasłem „Dziękuję nie biorę” oraz „Alkohol kradnie wolność”. Celem tego konkursu było również nabywanie umiejętności mówienia „Nie” w zagrożeniu. W niektórych placówkach został przeprowadzony turniej tenisa stołowego pod hasłem „Trzeźwe popołudnie”, którego celem było uzyskanie alternatywnych sposobów przeżywania codziennego życia, stworzenie możliwości zagospodarowania czasu wolnego. Działaniem profilaktycznym było również podwyższenie poczucia własnej wartości poprzez zaangażowanie i przygotowanie dzieci i młodzieży do udziału w Gminnym Przeglądzie Amatorskiego Ruchu Artystycznego. Organizowanie zajęć w sekcji tanecznej i plastycznej. Uświadomienie młodzieży, że nie muszą podporządkować się normie, która jest fałszywa poprzez zorganizowanie dyskotek bez używek. Poprzez nowe doświadczenia ukazanie, że można się dobrze bawić bez używek.

Kolejnym działaniem profilaktycznym było zorganizowanie w każdej placówce akcji bezpieczne ferie oraz „Lato na wsi”. Zagospodarowanie czasu wolnego oraz wychowanie poprzez gry i zabawy do postawy sprzeciwiającej się agresji.

Ważnym działaniem była współpraca w zorganizowaniu i przeprowadzenie Gminnego Festynu „Bezpieczne wakacje”, „Żyj zdrowo, bezalkoholowo”, który stanowi tradycję gminy, był organizowany po raz ósmy.

Instruktorzy placówek kulturalnych współpracują również z Ośrodkiem Pomocy Społecznej i Gminną Komisją Rozwiązywania Problemów Alkoholowych przy organizowaniu imprez okolicznościowych tj. Mikołajki, Dzień Dziecka, Majówka na sportowo.

W ramach imprez organizowane są także coroczne „Gminny Festyn Dożynkowy” oraz „Dni Krzęcina”.



Z organizacji pozarządowych na terenie gminy działa Stowarzyszenie Kobiet Wiejskich Koło Gospodyń w Żeńsku, które organizuje różne imprezy okolicznościowe dla dzieci i młodzieży, zabawy typu „Mikołajki”, Dzień Dziecka, Zabawy Sylwestrowe, przygotowuje pokazy na dożynki-wieńce dożynkowe, degustacje ciast i potraw. Działa także „Caritas” parafialny w Chłopowie p w. NSPJ, który udziela się pomocy dla rodzin i dzieci w trudnej sytuacji oraz organizuje m.in. imprezy Mikołajkowe dla wszystkich dzieci, festyny „Dary Ziemi”, wyjazdy na basen i do kina.

Sport

Na terenie gminy prowadzą działalność następujące kluby sportowe: „Klon” Krzęcin, Ludowy Zespół Sportowy „Sokół” Granowo, „Gryf” Objezierze, UKS „Ina” Krzęcin, Orzeł Żeńsko. W gminie zlokalizowane jest sześć boisk sportowych oraz jedna sala gimnastyczna.

Służba Zdrowia

Podstawową opiekę zdrowotną zapobiegawczo – leczniczą prowadzi Gminny Ośrodek Zdrowia (2 gabinety lekarskie, 1 ogólny czynny codziennie i 1 poradnia K - raz w tygodniu przyjmuje lekarz ginekolog) z punktem aptecznym w Krzęcinie. Ośrodek obejmuje zasięgiem obszar całej gminy. Świadczone są usługi pielęgniarskie: pielęgniarki szkolnej, środowiskowej, położnej, położnej środowiskowej, gabinet zabiegowy oraz punkt szczepień. W Krzęcinie działa także Prywatna Przychodnia Dentystyczna na kontrakcie NFZ, gdzie przyjmuje 1 lekarz stomatolog.

Bezpieczeństwo Publiczne

Przestępczość jest jednym z tych zjawisk patologii społecznych, które odciskają piętno na funkcjonowaniu lokalnej społeczności. To „margines życia społecznego”, który ma wpływ na formowanie się postaw i zachowań mieszkańców gminy Krzęcin.

Najczęściej popełnianym przestępstwem były kradzieże z włamaniem – w 2005 roku popełniło je 19 osób, samej kradzieży dokonało 13 osób. Poza tym do najczęściej występujących można zaliczyć: kierowanie pojazdem mechanicznym (20 w tym 18 rowerem), znęcanie się nad rodziną (7) oraz uszkodzenie pojazdu lub mienia (4). Pozostałe zdarzenia mają śladowy charakter. Opisane zestawienie przedstawia tabela nr 16.



Tabela 16. Liczba przestępstw od 2003 roku.

	2003	2004	2005	Do30.06.2006
Kradzież z włamaniem	31	25	19	9
Kradzież	22	39	13	8
Kradzież pojazdu	0	0	1	0
Bójki i pobicia	6	4	2	0
Kierowanie pojazdem mechanicznym	18 rower 5	6 rower 8	8 rower 12	18 rower 2
Oszustwo Art.286	1	0	1	2
Znęcanie się nad rodziną	2	3	7	3
Groźby karalne	5	7	2	1
Narkotyki	1	2	1	1
Przestępstwa seksualne	1	0	0	0
Niealimentacja	0	0	0	2
Požary	1	0	0	0
Sprzedaż alkoholu bez zezwolenia	1	0	1	0
Wypadek przy pracy, drogowy	0	1	1	0
Nagły zgon	0	0	1	0
Uszkodzenie pojazdu, mienia	4	0	4	2
Samowole budowlane	0	0	0	1

Źródło : Dane Komendy Powiatowej Policji

Dane z 2006 roku są z czerwca, ale można przypuszczać, że wyniki z końca bieżącego roku będą zbliżone do danych z zeszłego roku bądź mniejsze, gdyż na przestrzeni trzech ostatnich lat liczba przestępstw na terenie gminy stopniowo maleje.

3.8. Stan środowiska naturalnego

Oceniając stan środowiska przyrodniczego gminy Krzęcin należy stwierdzić, że chociaż brak jest na jej terenie unikatowych obiektów przyrodniczych, to stan jej flory i zespołów roślinnych jest stabilny. Brak osobliwych obiektów przyrodniczych wynika z faktu położenia geograficznego, budowy geologicznej, cech klimatu, a także z przekształceń antropogenicznych jakie dokonały się tu na przestrzeni ostatnich 50 lat.



Głównym elementem krajobrazu naturalnego są liczne jeziora (rynnowe - wąskie i głębokie oraz moreny denne - rozlewiskowe), największe z nich to: Żeńskie, Chłopowo (Chłop), Kościelne, Paprzyca Duża, Bukowskie, Czyste, Krzęcińskie (Brudne), Mielęcín i Rakowo. Przez gminę przepływa rzeka Mała Ina. Rzeźba terenu jest wyraźnie pofałdowana z licznymi pagórkami, wałami, kotlinami i dolinkami, z niewielkimi kępami lasu oraz większym zwartym kompleksem leśnym (sosna, buki, dęby) w okolicach wsi Chłopowo i Krzęcin.

Na terenie gminy Krzęcin istnieją trzy przestrzenne i 12 punktowych obiektów prawnie chronionych na podstawie ustawy o ochronie przyrody w formie obszaru chronionego krajobrazu, użytku ekologicznego i pomników przyrody.

3.9. Turystyka

Największym atutem są walory przyrodnicze i krajobrazowe. Rozciąga się tutaj Obszar Chronionego Krajobrazu, obejmujący wschodnią część gminy, na terenie którego położone są projektowane rezerваты i użytki ekologiczne oraz 12 pomników przyrody w postaci drzew. Gmina Krzęcin posiada dogodne warunki do rozwoju turystyki regionalnej i agroturystyki, planuje się powstanie pól namiotowych, schronisk młodzieżowych i ścieżek rowerowych. Wśród zabytków przeważają obiekty sakralne (do najciekawszych należą kościoły w Krzęcinie, Żeńsku, Rakowie, Chłopowie, Nowym Klukomiu) i rezydencje pałacowe (Przybysław, Mielęcín, Rakowo).

Najcenniejszymi obiektami zabytkowymi zachowanymi na terenie Gminy Krzęcin są kościoły wiejskie w miejscowościach Nowy Klukom, Żeńsko, Rakowo. Ewidencją konserwatorską objęte są liczne budynki gospodarcze, folwarczne i mieszkalne. Patrząc na zasoby kulturowe Gminy Krzęcin z przyrodniczej perspektywy za najistotniejsze elementy należy uznać obiekty o charakterze parkowym i cmentarnym.

Obszar gminy Krzęcin obfituje w obiekty parkowe, część z nich objęta jest ochroną konserwatorską. Lista ta liczy 10 pozycji, z czego żadnej nie wpisano dotychczas do rejestru zabytków WKZ. Ogólny stan zagospodarowania tych obiektów można określić jako zły i bardzo zły, jednak posiadają one walory przyrodnicze. Niezbędne jest podjęcie działań mających na celu ochronę tych obiektów przed dalszą degradacją.

Na terenie gminy w chwili obecnej brak jest bazy noclegowej. i oznakowanych szlaków turystycznych. Wg Wojewódzkiego planu zagospodarowania przestrzeni centralna i wschodnia część gminy oznaczone są jako obszar o dużym potencjale turystycznym, w związku z czym w najbliższych latach należy liczyć się z wzrostem znaczenia funkcji turystycznej.

Gmina Krzęcin proponuje turystom i mieszkańcom do zwiedzania kilka szlaków, w tym dwie trasy rowerowe. Proponowane szlaki to m.in. „Szlak cysterski”, „Szlak Szwajcarii



Rakowskiej”, „Szlak chłopskiego meteorytu”, „Szlak bitwy granowskiej”, „Szlak rezydencji pałacowych”, „Szlak rzeki Małej Iny”, „Szlak zabytków sakralnych” oraz „Szlak zaginionych wiosek”. Nazwy szlaków są propozycją Pana Grzegorza Jacka Brzustowicza, autora książki „Krzęcin nad Małą Iną”. Wszystkie szlaki turystyczne biorą początek w sercu Krzęcina, na Placu im. Jana Pawła II.

3.10. Gmina na tle innych gmin powiatu

Gmina Krzęcin jest jedną z 6 gmin powiatu choszczeńskiego. Profil społeczno – gospodarczy gminy pozostaje zbliżony do pozostałych gmin powiatu choszczeńskiego. Podobna jest struktura użytkowania gruntów, charakter aktywności gospodarczej mieszkańców, struktura wiekowa.

Tabela 17. Struktura ludności według ekonomicznych grup wieku w powiecie i województwie.

Jednostka administracyjna	wiek przedprodukcyjny	wiek produkcyjny	wiek poprodukcyjny
Gmina Bierzwnik	22,5%	61,5%	16,0%
Gmina Drawno	23%	62,7%	14,2%
Gmina Choszczno	22%	65,3%	12,7%
Gmina Krzęcin	24,7%	61,7%	13,6%
Gmina Pełczyce	23,7%	62,0%	14,4%
Gmina Recz	24,0%	63,4%	12,6%
powiat choszczeński	23,6%	63,2%	13,2%
województwo Zachodniopomorskie	21,1%	65,1%	13,9%
Polska	21,2%	63,5%	15,3%

Źródło: GUS Szczecin 2005.

Bezrobocie w Gminie Krzęcin jest najwyższe z wszystkich pozostałych gmin w całym Powiecie Choszczeńskim. Poziomy bezrobocia w poszczególnym gminach i w województwie przedstawia poniższa tabela.



Tabela 18. Poziom bezrobocia gminy Krzęcin na tle innych gmin powiatu choszczeńskiego i woj. zachodniopomorskiego (stan na sierpień 2006r.)

	ogółem	w tym kobiet	wskaźnik bezrobocia
Gmina Bierzwnik	502	270	16,9%
Gmina Choszczno	1716	981	11,8%
Gmina Drawno	522	301	15,6%
Gmina Krzęcin	419	221	17,7%
Gmina Pełczyce	829	501	16,1%
Gmina Recz	643	385	17,6%
powiat choszczeński	4631	2659	14,5%
woj. zachodniopomorskie	137918	77191	12,4%

Źródło : Wojewódzki Urząd Pracy, Bezrobocie wg gmin 2006.

Pomiędzy niektórymi gminami powiatu zachodzą dosyć istotne różnice w poziomie bezrobocia. I tak na przykład w Gminie Choszczno gdzie notuje się najniższy wskaźnik bezrobocia, występuje ono na poziomie 11,8 %. W Gminach Krzęcin i Recz natomiast, wskaźnik bezrobocia występuje na poziomie 27,7 i 17,6 %. Sytuacja na rynku pracy dużo lepiej wygląda na tle całego województwa zachodniopomorskiego, gdzie poziom bezrobocia w sierpniu 2006 roku wynosił 12,4 %. Bezrobocie w województwie zachodniopomorskim było niższe w tym czasie od stopy bezrobocia w skali całego kraju.

Podobnie dla całego regionu przedstawia się sytuacja z bezrobociem wśród kobiet. Zarówno na poziomie gminy, powiatu i województwa, udział bezrobotnych kobiet wśród całej populacji bezrobotnych jest podobny. Bezrobotnych kobiet jest za każdym razem więcej. Również w skali całego kraju bezrobotnych kobiet było więcej niż mężczyzn w podobnych proporcjach.

**Tabela 19.** Struktura użytków rolnych i lasów w powiecie choszczeńskim.

	użytki rolne					Lasy	pozostałe grunty i nieużytki
	ogółem	grunty orne	sady	łąki	pastwiska		
Gmina Bierzwnik	34,56%	26,32%	0,06%	6,09%	2,09%	57,17%	8,27%
Gmina Choszczno	69,86%	58,75%	0,27%	7,11%	3,73%	15,28%	14,86%
Gmina Drawno	22,14%	18,02%	0,06%	2,79%	1,27%	69,11%	8,75%
Gmina Krzęcin	65,85%	59,78%	0,11%	3,44%	2,52%	22,43%	11,72%
Gmina Pełczyce	70,84%	63,04%	0,25%	4,48%	3,07%	18,93%	10,23%
Gmina Recz	59,08%	47,94%	0,05%	6,41%	4,68%	34,49%	6,43%

Źródło: GUS, BDR 2005.

Według powyższej tabeli struktura użytków rolnych w poszczególnych gminach powiatu choszczeńskiego przedstawia się podobnie. Gmina Krzęcin jest typową gminą o charakterze rolniczym, według ilości gruntów ornych znajduje się na drugim miejscu. Powierzchnia sadów, łąk i pastwisk oraz lasów i pozostałych gruntów i nieużytków jest na średnim poziomie w powiecie.

Strukturę gospodarki narodowej na tle innych gmin powiatu choszczeńskiego przedstawia poniższa tabela.

**Tabela 20.** Struktura gospodarki narodowej w powiecie choszczeńskim.

	Gmina Bierzwnik	Gmina Choszczno	Gmina Drawno	Gmina Krzęcin	Gmina Pełczyce	Gmina Recz
Ogółem	295-100%	1962-100%	289-100%	147-100%	415-100%	329-100%
Rolnictwo	13,58%	3,11%	16,96%	12,24%	7,95%	50,00%
Rybacktwo	0%	0,10%	0%	0%	0,24%	3,80%
Przetwórstwo przemysłowe	18,31%	9,48%	11,07%	9,52%	10,60%	0,15%
Zaopatrzenie w energię elektryczną, gaz i wodę	0%	0,15%	0%	0%	0%	4,86%
Budownictwo	10,17%	9,17%	7,61%	8,84%	9,16%	0,15%
Handel	24,41%	30,07%	27,34%	31,97%	23,37%	7,29%
Hotele i restauracje	3,05%	3,21%	4,15%	4,08%	3,37%	13,37%
Transport, gospodarka magazynowa	6,78%	4,84%	5,19%	5,44%	2,65%	1,82%
Pośrednictwo finansowe	1,69%	3,31%	1,73%	2,04%	2,65%	1,37%
Obsługa nieruchomości	8,14%	19,47%	12,11%	9,52%	24,82%	1,22%
Administracja publiczna	2,71%	1,43%	2,08%	4,76%	2,17%	9,12%
Edukacja	2,71%	2,96%	4,50%	3,40%	2,89%	0,61%
Ochrona zdrowia	2,03%	5,96%	0,00%	1,36%	3,61%	0,91%
Działalność usługowa komunalna, społeczna	6,44%	6,73%	7,27%	6,80%	6,51%	1,98%

Źródło : opracowanie własne na podstawie danych Banku Danych Regionalnych, GUS Szczecin 2005.

Według danych Liczba przedsiębiorstw istniejących na terenie gminy Krzęcin jest najmniejsza, jest to spowodowane tym, iż gmina ta jest najmniejszą gminą w powiecie choszczeńskim pod względem ludności i powierzchni. Struktura gospodarstw narodowych jednakże przedstawia się podobnie jak w pozostałych gminach.



3.11. Stan i możliwości Pomocy Społecznej

Na terenie gminy działa od 1 czerwca 1990r. Ośrodek Pomocy Społecznej z siedzibą w Krzęcinie, który realizuje w imieniu gminy zadania z zakresu pomocy społecznej określonej w ustawie. Ustawa o pomocy społecznej w art. 17 do zadań gminy o charakterze obowiązkowym zalicza między innymi:

- udzielanie schronienia, zapewnienie posiłku oraz niezbędnego ubrania osobom tego pozbawionym,
- przyznawanie i wypłacanie zasiłków okresowych oraz celowych,
- organizowanie i świadczenie usług opiekuńczych dla osób z zaburzeniami psychicznymi,
- prowadzenie i zapewnienie miejsc w placówkach opiekuńczo-wychowawczych,
- tworzenie gminnego systemu profilaktyki i opieki nad dzieckiem i rodziną,
- dożywianie dzieci,
- sprawienie pogrzebu, w tym osobom bezdomnym,
- kierowanie do domu pomocy społecznej i ponoszenie kosztów za pobyt mieszkańca gminy w tym domu.

Jednym z najważniejszych zadań pełnionych przez OPS jest praca socjalna, czyli działalność zawodowa mająca na celu pomoc osobom i rodzinom we wzmacnianiu lub odzyskiwaniu zdolności do funkcjonowania w społeczeństwie poprzez pełnienie odpowiednich ról społecznych oraz tworzenie warunków sprzyjających temu celowi.

W Ośrodku Pomocy Społecznej zatrudnionych jest 6 pracowników: kierownik, główna księgowa, 2 pracowników socjalnych oraz 2 opiekunki. W ostatnich trzech latach średnia liczba mieszkańców gminy korzystających z pomocy Ośrodka Pomocy Społecznej wynosiła 1260 osób w skali roku.

Tabela 21. Liczba mieszkańców gminy a liczba osób korzystających z pomocy GOPS na terenie gminy w latach 2004 – 2006

	2004	2005	2006
Liczba mieszkańców	4056	4021	3983
Liczba korzystających z pomocy	1474	1365	1264
Procentowy udział korzystających do liczby mieszkańców	36%	33,9%	31,73%

Źródło: Dane Ośrodka Pomocy Społecznej w Krzęcinie.



Jak widać według powyższej tabeli liczba osób korzystających z pomocy Ośrodka Pomocy Społecznej w 2005 roku nieznacznie się zmniejszyła w porównaniu do roku poprzedniego. Obecnie utrzymuje się ona na podobnym poziomie.

Charakterystykę powodów przyznawania pomocy dla mieszkańców gminy przedstawia poniższa tabela.

Tabela 22. Powody przyznania pomocy z Ośrodka Pomocy Społecznej.

Powody trudnej sytuacji życiowej		2004		2005		2006	
		liczba rodzin	liczba osób	liczba rodzin	liczba osób	liczba rodzin	liczba osób
Ubóstwo		394	1474	329	1153	334	1198
Bezrobocie		315	1275	217	732	200	796
Bezradność w sprawach opiekuńczo-wychowawczych		147	772	149	830	161	734
w tym	rodziny niepełne	55	227	41	98	47	83
	rodziny wielodzietne	92	545	88	245	77	454
Niepełnosprawność		83	348	56	134	97	315
Długotrwała choroba		71	237	30	178	73	222
Alkoholizm		75	113	38	238	54	103
Ochrona macierzyństwa		152	820	39	238	58	263
Sieroctwo		-	-	-	-	-	-
Bezdomność		3	3	2	2	3	3
Narkomania		-	-	-	-	-	-

Źródło: Dane Ośrodka Pomocy Społecznej w Krzęcinie.

Według przeprowadzonej analizy wynika, iż najczęstszymi przyczynami udzielania pomocy mieszkańcom Gminy Krzęcin przez Ośrodek Pomocy Społecznej są ubóstwo i bezrobocie. To właśnie osoby i rodziny, których do ubóstwa doprowadziło bezrobocie, w głównej mierze są objęte opieką społeczną. Duży odsetek osób korzystających z pomocy stanowią również osoby wymagające ochrony macierzyństwa oraz nie radzące sobie w sprawach opiekuńczo-wychowawczych. Najczęściej problemy te dotyczą członków rodzin wielodzietnych, którzy często pozostają bez pracy. Problem ten dotyczy mniejszej liczby rodzin niepełnych.

Kolejnymi co do wielkości problemami, będącymi przyczyną korzystania z pomocy społecznej jest niepełnosprawność i alkoholizm. Następnie należy wymienić problemy związane z długotrwałą chorobą. Na terenie Gminy Postomino jedynie w śladowych ilościach



występują przypadki korzystania z pomocy społecznej z powodu bezdomności oraz trudności w przystosowaniu do życia po zwolnieniu z Zakładu Karnego (1 osoba). Według danych Ośrodka Pomocy Społecznej nie ma osób, które korzystały by z jego pomocy ze względu na sieroctwo lub narkomanię.

Ze świadczeń w ramach zadań własnych bez względu na rodzaj, formę i liczbę skorzystało w 2005 roku 359 rodzin tj. 1315 osób, a w 2006 roku 347 rodzin tj. 1224 osoby.

Szczególne wsparcie ze strony Ośrodka Pomocy Społecznej kierowane jest do dzieci uczących się na terenie gminy. W Gminie Krzęcin realizowany jest rządowy program "Posiłek dla potrzebujących". Celem programu jest ograniczenie zjawiska głodu i niedożywienia w szczególności wśród dzieci i młodzieży. W ramach realizowanego przez gminę programu w 2005 roku skorzystało z niego 280 dzieci oraz wypłacono 410 zasiłków celowych na zakup żywności dla 140 rodzin. W ramach pomocy żywnościowej na terenie gminy realizowany jest program „Dostarczanie żywności dla najuboższej ludności Unii Europejskiej”, z którego pomocy skorzystało 1019 osób. Kolejnym programem jest Dar chleba, który jest przeprowadzany w ramach Wielkanocnego i Wigilijnego Daru chleba. W tej akcji rozdano 2000 bochenków chleba dla osób potrzebujących znajdujących się w trudnej sytuacji finansowej. Ośrodek Pomocy Społecznej w 2005 roku rozdał ponadto paczki żywnościowe, które otrzymało 600 rodzin.

Zasiłki okresowe otrzymało 259 rodzin natomiast zasiłki celowe i w naturze otrzymało 191 rodzin. W ramach pomocy w naturze w formie odzieży używanej otrzymanej od darczyńców z Gminy Krzęcin skorzystało 26 rodzin.

Usługami opiekuńczymi objęto 7 rodzin, wydatkowano w sumie 13 750 zł na zatrudnienie opiekunki domowej.

Pomocy w załatwianiu spraw urzędowych udzielono 38 osobom oraz 31 osobom udzielono wsparcia w ramach pracy socjalnej.

Tabela 23. Wysokość środków finansowych przeznaczonych na realizację zadań z zakresu pomocy społecznej

Środki finansowe przeznaczone na realizację zadań	2004	2005	2006
Zleconych	836 702	1 348 213	1 970 013
Własnych	487 804	730 196	1 188 111
RAZEM	1 324 506	2 078 409	3 158 124
Procentowy udział w budżecie gminy	19,72%	21,51%	26,30%

Źródło: Dane Ośrodka Pomocy Społecznej w Krzęcinie.



W 2005 Ośrodek Pomocy Społecznej dysponował funduszami o 40 % większymi niż rok wcześniej, a o 7% większy udział w wydatkach gminy ogółem.

Od 19 grudnia 2005 r. w Krzęcinie działa Środowiskowy Dom Samopomocy w Krzęcinie, świadczących usługi z zakresu pomocy społecznej dziennego pobytu oraz wsparcie dla niepełnosprawnych. Osobom, które ze względu na chorobę lub niepełnosprawność wymagają częściowej opieki i pomocy w zaspokajaniu niezbędnych potrzeb życiowych przyznawane jest miejsce w Środowiskowym Domu Samopomocy. Dom świadczy usługi mające na celu zaspokojenie potrzeb bytowych i zdrowotnych oraz poprawę funkcjonowania osób do niego uczęszczających poprzez: rehabilitację leczniczą, terapię zajęciową, usprawnianie, organizację czasu wolnego, wsparcie psychiczne. Do podstawowych zadań Środowiskowego Domu Samopomocy należy kompleksowe wsparcie tych osób zapewniając im: ochronę godności osobistej, możliwość rozwoju osobowości, poczucie bezpieczeństwa, rehabilitację społeczną, rehabilitację zawodową, terapię zajęciową. Obecnie do Środowiskowego Domu Samopomocy uczęszcza 16 pensjonariuszy.



IV. Charakterystyka grup społecznie wrażliwych

4.1 Ubóstwo

Ubóstwo określa się jako stan, w którym jednostce czy grupie społecznej brakuje środków na zaspokojenie podstawowych potrzeb, uznawanych w danej społeczności za niezbędne. Pod pojęciem „podstawowe potrzeby” kryją się poza wyżywieniem, którego niezbędności nikt nie kwestionuje, takie potrzeby jak: ubranie, opłaty mieszkaniowe, leczenie oraz uzyskanie wykształcenia.

Ubóstwo jest głównym powodem przyznawania pomocy przez Ośrodek Pomocy Społecznej. Pierwszą przesłanką, która uprawnia do ubiegania się o świadczenia z pomocy społecznej jest ubóstwo. Zjawisko to ma wiele przyczyn, które nie zawsze da się jasno wyodrębnić. Może ono być wywołane bezrobociem czy niepełnosprawnością, ale także biernością życiową i brakiem odpowiedzialności za siebie i własną rodzinę. Wczesna detekcja tzw. szybkie wykrywanie i docieranie do rodziny czy osób znajdujących się na skraju ubóstwa, a później intensywna praca socjalna przyczynia się do zapobiegania utrwalaniu się postaw bierności bądź roszczeniowości.

Tabela 24. Pomoc Ośrodka Pomocy Społecznej w Krzęcinie osobom dotkniętym ubóstwem w latach 2004 - 2006

Rok	2004	2005	2006
Liczba rodzin	394	329	344
Liczba osób w rodzinie	1474	1153	1198

Źródło : dane OPS Krzęcin 2004-2006

4.2. Bezrobocie

Gmina Krzęcin podobnie jak inne gminy powiatu choszczeńskiego dotknięta jest wysoką stopą bezrobocia. W sierpniu 2003 roku stopa bezrobocia wyniosła 26,8 %. W porównaniu z poziomem bezrobocia w powiecie choszczeńskim, który wyniósł niemalże 36 %, wskaźnik ten kształtuje się lepiej, choć wciąż pozostaje on niższy niż odpowiednie wskaźniki dla województwa i kraju wynoszące 25,8 % oraz 17,6 %. Należy zaznaczyć, że z roku na rok stopa bezrobocia jest niższa. Fakt ten należy ocenić korzystnie, gdyż świadczy o dobrej tendencji do obniżania stopy bezrobocia w powiecie.

**Tabela 25.** Wskaźnik bezrobocia w gminie Krzęcin w sierpniu w latach 2001-2006.

stan na sierpień	2001	2002	2003	2004	2005	2006
ogółem	544	621	626	553	480	419
w tym kobiet	283	283	291	264	239	221
wskaźnik bezrobocia	23,3	26,6	26,8	23,8	20,3	17,7
powiat choszczeński- wskaźnik bezrobocia	20,0	21,9	22	19,8	17,8	14,5

Źródło: WUP Szczecin 2001-2006.

Wśród wszystkich problemów społecznych występujących w obecnej polskiej rzeczywistości, bezrobocie wydaje się być najpoważniejszym. Nie inaczej jest na terenie Gminy Krzęcin. Bezrobocie dotyka największej liczby mieszkańców gminy korzystających z pomocy społecznej.

Bezrobocie nie tylko przysparza aktualnych problemów osobom pozbawionym możliwości pracy, ale jest również siłą sprawczą wielu innych problemów społecznych, które są konsekwencją pozostawania przez dłuższy czas bez pracy. Bezrobociu przede wszystkim towarzyszy następujące i pogłębiające się z czasem zubożenie, mające decydujący wpływ na możliwość zaspokojenia ważnych i uzasadnionych potrzeb osób i rodzin w różnych sferach. W sytuacji braku środków finansowych w rodzinach dotkniętych bezrobociem pojawiają się nie tylko kryzysy natury ekonomicznej, ale również innego rodzaju patologiczne zjawiska, takie jak alkoholizm, bezradność w pełnieniu opiekuńczo-wychowawczej roli w rodzinie co często prowadzi do zjawiska nazywanego dziedziczeniem biedy, a czasami nawet samobójstwa.

Dodatkowym czynnikiem wpływającym na duże bezrobocie w gminie był upadek rolnictwa uspołecznionego. Na obecną sytuację z dużym wskaźnikiem bezrobocia wpływa również postawa samych bezrobotnych w gminie, charakteryzująca się niewielką aktywnością społeczną (niski poziom wykształcenia, brak kwalifikacji zawodowych). Szansą na poprawę wydaje się rozwój turystyki i agroturystyki. Wymaga to przekwalifikowania bezrobotnych, zorganizowania cyklu kursów i szkoleń przygotowujących do ponownego odnalezienia się na rynku pracy.

Według danych Powiatowego Urzędu Pracy w Choszcznie na koniec 2005 roku w Gminie Krzęcin zarejestrowano 525 bezrobotnych. Z grupy tej 310 osób posiadało prawo do zasiłku.

**Tabela 26.** Bezrobotni w Gminie Krzęcin według wieku. Stan na 31 grudnia 2005r.

Wiek	Ogółem		Kobiety	
	Liczba	Struktura (%)	Liczba	Struktura (%) w ogólnej liczbie bezrobotnych
18-24	125	23,81%	54	43,2%
25-34	127	24,19%	71	55,9%
35-44	124	23,62%	58	46,8%
45-54	128	24,38%	57	44,5%
55-59	18	3,43%	4	22,2%
60-64	3	0,57%	-	-
Łącznie	525	100%	244	46,48%

Źródło: Dane Powiatowego Urzędu Pracy w Choszczynie.

Poziom bezrobocie na terenie gminy jest bardzo zbliżony we wszystkich grupach wiekowych. Bezrobocie w podobnym stopniu dotyka zarówno ludzi w młodszych przedziałach wiekowych jak i starszych. Liczba bezrobotnych jest niewielka jedynie wśród ludzi powyżej 55 roku życia. Związane jest to jednak z małym udziałem ludzi w tym wieku na rynku pracy.

Wśród osób bezrobotnych dominują mężczyźni, jedynie kilku procentową przewagą. Tylko w przedziale wiekowym 25-34 jest więcej kobiet.

Tabela 27. Bezrobotni według czasu pozostawania bez pracy bezrobotnych.

Czas pozostawania bez pracy	Ogółem		Kobiety	
	Liczba	Struktura (%)	Liczba	Struktura (%)
do 1 mies.	36	6,86%	12	33,33%
od 1 do 3 mies.	137	26,09%	77	56,2%
od 3 do 6 mies.	74	14,09%	34	45,94%
od 6 do 12 mies.	65	12,38%	22	33,85%
od 12 do 24 mies.	82	15,62%	31	37,8%
powyżej 24 mies.	131	24,96%	68	51,91%
Razem	525	100%	244	46,48%

Źródło: Dane Powiatowego Urzędu Pracy w Choszczynie.

Wśród bezrobotnych w Gminie Krzęcin 40% osób pozostaje bez pracy dłużej niż rok, co czwarty pozostaje bez pracy dłużej niż 24 miesiące. Jest to typowa oznaka występowania



na terenie gminy długotrwałego bezrobocia, które dotyka co trzeciego bezrobotnego. Są to zazwyczaj osoby z małymi szansami na znalezienie zatrudnienia na obecnym rynku pracy, bez odpowiedniego wykształcenia oraz bez kwalifikacji.

Wśród osób bezrobotnych będących w szczególnej sytuacji na rynku pracy bez kwalifikacji zawodowych jest 127 osób w tym 69 kobiet.

Tabela 28. Bezrobotni według wykształcenia.

Wykształcenie	Ogółem		Kobiety	
	Liczba	Struktura (%)	Liczba	Struktura (%)
Podstawowe i gimnazjalne	244	46,48%	108	44,26%
Zasadnicze zawodowe	169	32,19%	65	38,46%
Średnie zawodowe i policealne	26	4,95%	18	69,23%
Ogólnokształcące	78	14,86%	49	62,82%
Wyższe	8	1,52%	4	50,00%
Razem	525	100%	244	46,48%

Źródło: Powiatowy Urząd Pracy w Choszczynie

Sytuacja bezrobotnych według wykształcenia w Gminie Krzęcin potwierdza ogólnopolskie tendencje. W najgorszej sytuacji są najslabiej wykształceni. Największe problemy ze znalezieniem pracy mają osoby z wykształceniem podstawowym, gimnazjalnym oraz z wykształceniem zasadniczym zawodowym. W nieco lepszej sytuacji są osoby z wykształceniem średnim oraz z wykształceniem policealnym, aczkolwiek i w tej grupie odsetek bezrobotnych jest bardzo wysoki. Zdecydowanie najlepiej sytuacja przedstawia się wśród osób z wykształceniem wyższym. Według danych Powiatowego Urzędu Pracy w Choszczynie (stan na 31 grudnia 2005 roku) zarejestrowanych jako bezrobotni na terenie Gminy Krzęcin było jedynie 8 osób z wykształceniem wyższym. Nawet biorąc pod uwagę fakt małego udziału ludzi z wykształceniem wyższym wśród całej populacji na terenie gminy, stanowi to niewielki procent w porównaniu do ogólnego stanu bezrobocia w regionie i kraju.

**Tabela 29.** Osoby bezrobotne na terenie gminy wg stażu pracy (stan na 31.XII. 2005)

Staż pracy	Ogółem		Kobiety	
	Liczba	Struktura (%)	Liczba	Struktura (%)
do 1 roku	63	12,00%	28	44,44%
od 1 do 5 lat	72	13,72%	34	47,22%
od 5 do 10 lat	74	14,09%	39	52,7%
od 10 do 20 lat	67	12,76%	21	31,34%
od 20 do 30 lat	41	7,81%	10	24,39%
30 lat i więcej	3	0,57%	0	0%
bez stażu	205	39,05%	112	54,63%
Łącznie	525	100%	244	46,48%

Źródło: Powiatowy Urząd Pracy w Choszcznie

Według danych PUP w Choszcznie na dzień 31.12.2006 w gminie wśród zarejestrowanych osób bezrobotnych będących w szczególnej sytuacji na rynku pracy było 379 osób długotrwale bezrobotnych w tym 184 kobiety. W grupie tej ponad 84% osób posiada wykształcenie zasadnicze zawodowe, bądź gimnazjalne lub podstawowe, 37% osób jest bez stażu a ponad 55% pozostaje bez pracy dłużej niż rok.

Reasumując, o charakterze bezrobocia na terenie Gminy Krzęcin decyduje w przeważającym stopniu przeszłość terenów gminnych związanych z istnieniem PGR-ów. Upadek rolnictwa uspołecznionego wiązał się nie tylko z likwidacją miejsc pracy, ale również z powstaniem specyficznej grupy społecznej, jaką jest ludność wiejska nie posiadająca ziemi. Ludność ta nie posiada często innych kwalifikacji i doświadczenia zawodowego poza pracą w rolnictwie. Towarzyszy temu mała aktywność bezrobotnych w zdobywaniu nowych kwalifikacji zawodowych. Wszystko to razem prowadzi do występowania długotrwałego bezrobocia i niskiej zdolności powrotu bezrobotnych do zatrudnienia. W konsekwencji może to prowadzić do stopniowego wykluczenia społecznego bezrobotnych oraz do zjawiska dziedziczenia biedy przez dzieci bezrobotnych.

4.3. Bezradność w sprawach opiekuńczo- wychowawczych

Kolejną przesłanką, która dominuje wśród problemów pomocy społecznej jest bezradność w sprawach opiekuńczo-wychowawczych i prowadzenia gospodarstwa domowego.

Znaczna część osób korzystających z pomocy Ośrodka Pomocy Społecznej w Krzęcinie to osoby, które cechuje niezaradność w opiece i wychowaniu dzieci oraz



w prowadzeniu gospodarstwa domowego, w tym nieracjonalne dysponowanie budżetem domowym.

Dysfunkcjami współistniejącymi w bezradności są: problemy w pełnieniu ról rodzicielskich, małżeńskich, niedojrzałość emocjonalna rodziców, problemy wychowawcze w środowisku rodzinnym ujawniające się w postaci zachowań agresywnych, buntowniczych przejawiająca się łamaniem przez dzieci i młodzież panujących obyczajów i norm.

Tabela 30. Liczba rodzin i osób korzystających z pomocy Ośrodka Pomocy Społecznej w Krzęcinie, u których występuje bezradność w sprawach opiekuńczo - wychowawczych i prowadzeniu gospodarstwa domowego

Rok	2004	2005	2006
Ilość rodzin	147	149	161
W tym rodziny niepełne	55	41	47
wielodzietne	92	88	77
Ilość osób w rodzinie	772	830	734
W tym rodziny niepełne	227	125	83
wielodzietne	545	596	454

Źródło : dane OPS Krzęcin 2004-2006.

Środowisko rodzinne jest pierwszym środowiskiem wychowawczym w życiu dziecka, w którym nawiązuje ono pierwsze kontakty z innymi ludźmi i zdobywa pierwsze doświadczenia z dziedziny współżycia społecznego. Na środowisko rodzinne składają się: struktura rodziny, atmosfera wychowawcza w domu, warunki materialne i zdrowotne, stopień wykształcenia rodziców i ogólna struktura środowiska.

Zaburzona struktura rodziny, często spotykana wśród świadczeniobiorców ośrodka, niekorzystnie wpływa na sytuację dziecka, na jego więź z rodziną. Rodziny podopiecznych ośrodka odznaczają się często zaburzoną strukturą w postaci niestabilizowanych formalnie i społecznie związków, rozkładem pożycia małżeńskiego, częstymi zmianami partnerów, występuje w nich przemoc skierowana na partnera lub dzieci.

W rodzinach zaburzonych rodzicom brakuje umiejętności tworzenia właściwego klimatu życia rodzinnego, rozładowywania napięć powstałych poza domem, właściwych wzorców komunikacji i dawania rodzinie poczucia bezpieczeństwa, obdarzania dzieci uwagą. Rodziny te często żyją w takich społecznościach, które nie chcą ingerować w życie innych lub nie potrafią pomóc, gdyż same nie posiadają właściwych wzorców.



W wielu sytuacjach dzieci pochodzące z tych rodzin pozostawione są „same sobie” większość wolnego czasu spędzają wśród rówieśników na podwórku, częściej pojawiają się u nich problemy szkolne. Dzieci odrzucone przez środowisko rodzinne szukają akceptacji wśród rówieśników, łączą się w grupy subkulturowe, zaczynają wagarować, uciekać z domu i popadać w konflikt z prawem.

Problemy opiekuńczo - wychowawcze, przemoc w rodzinie, konflikty międzypokoleniowe wielokrotnie są przyczyną umieszczania dzieci i młodzieży w placówkach opiekuńczo - wychowawczych lub resocjalizacyjnych, a dla dorosłych ofiar rodzinnej przemocy są powodem szukania schronienia i porad w placówkach i organizacjach pomocowych.

4.4. Niepełnosprawność, długotrwała lub ciężka choroba

We współczesnym świecie niepełnosprawność człowieka uważana jest za szczególnie istotny problem społeczny. Znaczenie tego problemu wynika z rozmiarów i powszechności występowania niepełnosprawności w populacji, a także z konsekwencji, jakie wywołuje w sensie indywidualnym i społecznym.

To, co odróżnia osoby niepełnosprawne od innych, to tylko i wyłącznie ich niepełnosprawność. Osoby te spotyka się codziennie, w każdym środowisku społecznym. U części z nich niepełnosprawność jest uzewnętrzniona do tego stopnia, że nie sposób nie dostrzegać jej obecności.

Mówiąc o osobach niepełnosprawnych, mamy na myśli osoby posiadające stopień niepełnosprawności orzeczony przez Powiatowy Zespół ds. Orzekania o Niepełnosprawności, Komisję przy ZUS, KRUS jak również inne osoby z dysfunkcjami fizycznymi, psychicznymi i umysłowymi. Za niepełnosprawne uznać należy osoby, których stan fizyczny, psychiczny i umysłowy powoduje trwałe lub okresowe utrudnienia, ograniczenia bądź uniemożliwia pełnienie ról i zadań społecznych na poziomie powszechnie przyjętych kryteriów.

W celu integracji rodzin organizowane są spotkania integracyjne, których założeniem spotkań jest popularyzacja kultury fizycznej i rekreacji wśród „sprawnych inaczej”, stworzenia osobom niepełnosprawnym możliwości nawiązania przyjaźni, demonstracja odwagi przez indywidualne występy, przeżywanie radości z uzewnętrznieniem swoich możliwości i umiejętności poprzez gry i zabawy, osiągnięcie satysfakcji z uzyskanych wyników z udziału w spotkaniu, dostarczanie niezapomnianych wrażeń, emocji i wzruszeń.



Tabela 31. Pomoc udzielona przez Ośrodek Pomocy Społecznej z uwagi na niepełnosprawność.

Rok	2004	2005	2006
Ilość rodzin	83	56	97
Ilość osób w rodzinie	348	134	315

Źródło : dane OPS Krzęcin 2004-2006.

Tabela 32. Pomoc udzielona przez Ośrodek Pomocy Społecznej dla rodzin dotkniętych długotrwałą chorobą.

Rok	2004	2005	2006
Ilość rodzin	71	30	73
Ilość osób w rodzinie	237	178	222

Źródło : dane OPS Krzęcin 2004-2006

Obecnie wzrosła liczba rodzin i osób korzystających z pomocy OPS z tych dwóch powodów. Jest to spowodowane tym, iż dominującym czynnikiem przyznawania pomocy społecznej w danej rodzinie stało się ubóstwo, następnie bezrobocie, problemy niepełnosprawności i długotrwałej choroby.

Niepełnosprawność uderza najbardziej w finansową i emocjonalną stronę rodziny. Rodzina w takiej sytuacji wymaga zwłaszcza nieinstytucjonalnych form pomocy, maksymalnie zindywidualizowanych i dostosowanych do jej potrzeb. Wzmocnienia wymaga sama rodzina, bo ona zapewnia najwszechstronniej i w sposób ciągły możliwości poznawania uczucia miłości, potrzeb wolności, religijności. To rodzina, niezależnie od charakteru dokonujących się zmian w życiu społecznym, z natury broni godności oraz podmiotowości prawnej swych członków.

Obserwacje pracowników Ośrodka pozwalają stwierdzić, że sytuacja tej grupy osób jest bardzo trudna. Problemy osób niepełnosprawnych wiążą się głównie z ograniczonymi możliwościami oprotezowania i zakupu sprzętu umożliwiającego komunikowanie się i samoobsługę, kosztową i trudno dostępną rehabilitację. Dużym problemem są także problemy architektoniczne w miejscu zamieszkania osoby niepełnosprawnej jak i w budynkach użyteczności publicznej. Bariery te nie tylko utrudniają, ale niekiedy wręcz uniemożliwiają uczestnictwo w normalnym życiu.

Nie bez znaczenia jest również problematyka edukacji osób niepełnosprawnych od chwili urodzenia do ukończenia nauki w ramach posiadanych predyspozycji i możliwości.

Na rzecz dzieci i młodzieży niepełnosprawnej organizowane są spotkania integracyjne cieszące się coraz większym zainteresowaniem. Powstanie Środowiskowego Domu Samopomocy korzystnie wpływa na integrację osób niepełnosprawnych w tym



chorych psychicznie. Środowiskowy Dom Samopomocy przeznaczony jest dla 20 osób, ale po adaptacji budynku będzie mogło do niego uczęszczać 25 osób niepełnosprawnych.

4.5. Uzależnienie od alkoholu

Problem alkoholizmu w sposób szczególny dotyka mieszkańców Gminy Krzęcin. Wysoka stopa bezrobocia, trudna sytuacja materialna wielu rodzin, brak perspektyw na szybką poprawę bytu nie przyczyniają się do rozwiązywania tego problemu.

Z problemem nadużywania alkoholu pracownicy socjalni spotykają się od wielu lat, niepokojącym jest jednak fakt wzrastania liczby osób uzależnionych od alkoholu i obniżania wieku pierwszego z nim kontaktu. Problem nadużywania alkoholu przez podopiecznych pomocy społecznej jest bardzo skomplikowany, ponieważ obok alkoholizmu występują zaburzenia komunikacji między członkami rodziny, bieda, bezrobocie, problemy wychowawcze i zdrowotne, inne uzależnienia, wchodzenie w konflikt z prawem. Zjawisku nadużywania alkoholu często towarzyszy zjawisko przemocy fizycznej i psychicznej stosowanej zarówno wobec dorosłych jak i dzieci.

Według statystyk Ośrodka Pomocy Społecznej z roku na rok liczba osób korzystających z pomocy opieki społecznej ze względu na problemy alkoholowe oscyluje mniej więcej na podobnym poziomie. Liczba rodzin dotkniętych problemem alkoholowym, korzystających z pomocy społecznej w roku 2006 jest mniejsza w porównaniu do roku 2004, natomiast liczba korzystających z pomocy nie zmniejszyła się.

Tabela 33. Osoby uzależnione od alkoholu objęte pomocą Ośrodka Pomocy Społecznej w Krzęcinie.

Rok	2004	2005	2006
Ilość rodzin	75	38	54
Ilość osób w rodzinie	113	117	104

Źródło : dane OPS Krzęcin 2004-2006

Na terenie gminy działa Gminna Komisja Rozwiązywania Problemów Alkoholowych, która została powołana 5 października 1995 roku dla osób z problemami alkoholowymi i ich rodzin. Do jej zadań poza działaniami interwencyjnymi należy przede wszystkim działalność profilaktyczna, której celem jest zapobieganie powstawaniu nowych problemów alkoholowych. Komisja uprawniona jest również do podejmowania czynności zmierzających do orzeczenia o zastosowaniu wobec osoby uzależnionej od alkoholu, obowiązku poddania się leczeniu odwykowemu.

W roku 2005 członkowie komisji rozpatrzyli 24 wnioski o leczenie odwykowe osób nadużywających alkohol.



Dnia 24 stycznia 2005r. Gmina Krzęcin podpisała umowę z Niepublicznym Specjalistycznym Zakładem Opieki Zdrowotnej Przychodnia Terapii Uzależnień i Współuzależnienia w Stargardzie Szczecińskim na świadczenie zdrowotne dla osób z naszej gminy polegające na terapii uzależnienia od alkoholu i współuzależnienia świadczone w Filii tej Przychodni w Choszcznie. Osoby z problemem alkoholowym z naszej gminy na bieżąco są tam kierowane gdzie odbywają się sesje indywidualne, sesje grupowe, programy pogłębione, sesje diagnostyczne. Prowadzone są tam też sesje dla osób współuzależnionych. Osoby kierowane na terapię mają zwracane koszty przejazdów ze środków Gminnej Komisji Rozwiązywania Problemów Alkoholowych. Osoby, które podjęły leczenie odwykowe w ośrodkach zamkniętych mają opłacane koszty badań okresowych i terapii podtrzymującej (obecnie z tego leczenia korzystają 2 osoby, które zachowują trzeźwość). W 2007r. planujemy otworzyć Klub AA na bazie trzeźwych alkoholików z naszej gminy. Od 2006r. są prowadzone w tym kierunku rozmowy.

Rozpatrując problem alkoholizmu wśród mieszkańców gminy należy zwrócić szczególną uwagę na dzieci i młodzież. Tak jak pokazują różnego rodzaju statystyki oraz wiedza powszechna, zdecydowana większość alkoholików dosyć wcześnie zaczęła pić alkohol. W związku z mniejszą tolerancją na alkohol młody człowiek szybciej się uzależnia. Należy, więc zadbać o to by wśród młodzieży prowadzić działalność wychowawczo-profilaktyczną przestrzegającą przed wczesnym sięganiem po alkohol. W 2005 roku w ramach gminnego programu profilaktyki i rozwiązywania problemów alkoholowych, który jest co roku uchwalany przez Radę Gminy, Gmina Krzęcin przeprowadziła różnego rodzaju działania z zakresu edukacji publicznej. Działania te, skierowane są głównie do młodzieży i młodzieży. W ramach tych działań odbywały się w szkołach różne programy profilaktyczne o tematyce nadużywania alkoholu, narkomanii, przemocy domowej i agresji. Organizowane są również Festyny "Bezpieczne wakacje" i "Żyj zdrowo bezalkoholowo".

W 2005 roku na terenie gminy nie zatrzymano nietrzeźwych nieletnich, jednakże nie można wykluczyć, że tego typu problem na terenie gminy nie istnieje.

Istotną rolę w procesie pomagania dzieciom z rodzin alkoholowych odgrywają świetlice opiekuńczo-wychowawcze i kluby kultury.

4.6. Ochrona macierzyństwa

Potrzeba ochrony macierzyństwa, czyli zespołu cech właściwych matce, czy po prostu bycia matką, oznacza objęcie pomocą społeczną kobiet w ciąży i wychowujących dzieci, przede wszystkim poprzez pracę socjalną i wypłacanie świadczeń.



Tabela 34. Liczba rodzin korzystająca z pomocy OPS z powodu potrzeby ochrony macierzyństwa

Rok	2004	2005	2006
Ilość rodzin	152	39	58
Ilość osób w rodzinie	820	238	263

Źródło: dane OPS w Krzęcinie

W myśl ustawy o świadczeniach rodzinnych, matce lub ojcu uprawnionym do zasiłku rodzinnego, przysługuje jednorazowy dodatek z tytułu urodzenia dziecka w wysokości 500 złotych, a w 2006 r. była to kwota 1000 zł. W 2005 roku wypłacono ich 27 osobom, a w 2006 r. 36 osobom.. Kolejnym dodatkiem dla samotnych matek lub ojców jest dodatek z tytułu samotnego wychowywania dziecka w wysokości 170 złotych miesięcznie na dziecko; których od 2006 roku przyznano 374 dla świadczeniobiorców (dla porównania w 2005 r. wypłacono 1356 dodatków).

Ustawa z dnia 29 grudnia 2005r. o zmianie ustawy o świadczeniach rodzinnych, doprecyzowała definicję osoby samotnie wychowującej dziecko. Wychowywanie co najmniej jednego dziecka wspólnie z jego ojcem lub matką powoduje, że osoba nie jest" osobą samotnie wychowującą dziecko". Zmiana ta weszła w życie z dniem 1 stycznia 2006r, dlatego też w 2006 roku odnotowano spadek zarówno liczby rodzin jak i ilość osób w rodzinie korzystających z pomocy Ośrodka Pomocy Społecznej z powodu potrzeby ochrony macierzyństwa.

4.7. Bezdomność

Gmina Krzęcin nie dysponuje obecnie lokalami socjalnymi. Według danych posiadanych przez Urząd Gminy w Krzęcinie, bezdomność na terenie gminy nie jest zjawiskiem występującym na dużą skalę. W 2005 roku z pomocy Ośrodka Pomocy Społecznej skorzystały 2 osoby, którym owa pomoc została udzielona z przyczyny bezdomności.

Na terenie gminy nie działa żadne schronisko dla bezdomnych.

4.8. Przestępczość

Tabela 35. Liczba przestępstw na terenie Gminy Krzęcin w roku 2005.

	2003	2004	2005	06.2006
Liczba przestępstw	98	95	73	49

Źródło: dane OPS w Krzęcinie



Jak pokazują przytoczone dane, liczba przestępstw z roku na rok maleje. Jednakże przestępstw pierwszym półroczu 2006 roku dokonano już 49 przestępstw, liczba ta niestety stale rośnie. Według tabeli nr 16 najczęstszym rodzajem przestępstw popełnianych na terenie Gminy Krzęcin są kradzieże powszechniejszych włamaniem oraz same kradzieże. Do powszechniejszych przestępstw należą również: kierowanie pojazdem w stanie nietrzeźwym (również rowera), uszkodzenia mienia oraz przestępstwa rodzinne, związane przede wszystkim ze stosowaniem przemocy w rodzinie.

Jeżeli chodzi o związek pomiędzy dokonanymi przestępstwami a alkoholizmem to według danych Powiatowej Komendy Policji w Choszcznie największa taka relacja zachodzi w przypadku przestępstw popełnianych na członkach własnej rodziny. Przemoc w rodzinie najczęściej jest efektem alkoholizmu. Ponad 80 % sprawców odnotowanych aktów przemocy w rodzinie było alkoholikami. Tak duża zależność pomiędzy tymi faktami nie zachodzi w żadnym innym rodzaju odnotowanych przestępstw.

4.9. Przemoc w rodzinie

Przemoc w rodzinie jest zamierzonym i wykorzystującym przewagę sił działaniem skierowanym przeciw członkowi rodziny, które narusza jego prawa i dobra osobiste, powoduje cierpienie i szkody. Jest to tym bardziej poważny problem z powodu małej wykrywalności tego zjawiska. Zdecydowana większość aktów przemocy, do jakich dochodzi odbywa się w sferze niedostępnej dla osób z poza rodziny.

Przemoc w rodzinie jest nie tylko skrywana przez fizyczną barierę ścian domu, ale również bardzo często przez opory członków rodziny do upowszechniania tej wiedzy na zewnątrz. Istniejąca bariera wstydu, strachu czy też niewiary w możliwość rozwiązania tego problemu przez wyspecjalizowane do tego placówki niezwykle utrudnia zwalczanie tej formy patologii społecznej.

Na terenie Gminy Krzęcin w roku 2005 odnotowano 9 przestępstw związanych z przemocą w rodzinie. Nie można się jednak łudzić, iż jest to liczba odzwierciedlająca całość tego problemu. Istnieje także ścisły związek między dokonywanymi aktami przemocy i sytuacją rodzin, w których taka przemoc istnieje. W zdecydowanej większości są to rodziny dotknięte problemem alkoholowym. Członkowie działającej w gminie Komisji Rozwiązywania Problemów Alkoholowych w 2005 roku kontaktowali się z 9 osobami dotkniętymi przemocą w rodzinie. Wykorzystując posiadane instrumenty, Komisja wzywała sprawców przemocy nadużywających alkoholu na rozmowy interwencyjne. W stosunku do ofiar stosowano takie działania jak skierowanie dorosłych ofiar przemocy do specjalistycznych placówek terapeutycznych oraz skierowanie dzieci ofiar przemocy do świetlicy socjoterapeutycznej.



V. Strategia Rozwiązywania Problemów Społecznych

5.1. Metodologia opracowania Strategii

W literaturze przedmiotu strategią zwykło określać się dokument, który wybranym, przemyślanym i założonym do osiągnięcia celom przypisuje cały wachlarz zadań, określa środki i metody ich realizacji, w sposób całościowy i przemyślany wytycza kierunki, typuje priorytety, wskazuje zagrożenia. Zawiera również metody oceny (ewaluacji) i wskazuje podmioty odpowiedzialne za ich realizację. Rozwiązania szczegółowe opracowań bywają wielorakie i operują różnym poziomem uszczegółowienia. Jednak z założenia, biorąc pod uwagę stosunkowo długi horyzont czasowy (7 lat) strategia musi być dokumentem o stosunkowo dużym poziomie ogólności. Dynamika procesów społecznych i warunkujących je procesów ekonomicznych jest tak duża, że dokumenty planistyczne muszą stwarzać możliwości modyfikacji i poprawek.

Na potrzeby opracowania niniejszego dokumentu przyjęto następujący tryb postępowania:

1. określenie misji gminy w zakresie polityki społecznej zawierającej cel nadrzędny, do którego władze wspólnoty samorządowej zamierzają dążyć;
2. określenie celów podstawowych, których realizacja przyczyni się do wypełnienia założonej misji;
3. wskazanie celów operacyjnych służących osiągnięciu wytyczonych celów podstawowych;
4. określenie podmiotów odpowiedzialnych za realizację zadań.

Opracowywany dokument musi zawierać wskazanie czasu, w którym będzie realizowany. Specyfika planowania strategicznego zakłada długofalowe działania i dlatego należy określić stosunkowo odległy horyzont czasowy tak, by w proponowanych rozwiązaniach i działaniach nie koncentrować się na bieżących, doraźnych i często partykularnych celach, lecz skupić uwagę na tych problemach, które z uwagi na swój ciężar gatunkowy, zakres oddziaływań, skutki dla społeczności lokalnej są ważne dla całej wspólnoty. Dlatego też zakreślony w strategii horyzont czasowy do 2013 r. wydaje się spełniać te warunki. Dodatkowo pokrywa się on z przyjętym w Unii Europejskiej okresem budżetowania, co pozwala na skorelowanie rozwiązywanych problemów z wykorzystaniem szans, jakie niosą ze sobą możliwości korzystania z funduszy unijnych.

W zasadniczej części strategii można wyróżnić trzy części.

Część pierwsza - Raport o stanie gminy zawiera ocenę aktualnej sytuacji społeczno – gospodarczej gminy Krzęcin. Z uwagi na tematykę opracowania (strategia dotycząca



problemów społecznych) raport dotyczy tych dziedzin, które w największym stopniu wpływają na aktualny poziom życia mieszkańców gminy. Dlatego też znajduje się tutaj opis infrastruktury technicznej, stanu gospodarki, sytuacji demograficznej, problemów społecznych na terenie gminy.

Część druga to właściwa wszystkim strategiom tzw. Analiza SWOT. Obejmuje ona szanse i zagrożenia, wskazuje mocne i słabe strony gminy, analizuje perspektywy, projekcje w obszarze szeroko rozumianej polityki społecznej i tych sfer życia, które bezpośrednio jej dotyczą. Analiza SWOT sporządzona została w formie tabelarycznego zestawienia w odniesieniu do najważniejszych i palących problemów społecznych. Przyjęty sposób prezentacji pozwala na czytelne przedstawienia obszarów, gdzie interwencja w stan obecny pozwoli na osiągnięcie zamierzonych rezultatów.

Część trzecia to wytyczenie misji gminy oraz wskazanie wspomnianych wcześniej celów podstawowych i operacyjnych. Ich wybór został poprzedzony rzetelną oceną stanu faktycznego, uwarunkowaniami mikro- i makroekonomicznymi, wnioskami wpływającymi z dokonanej analizy SWOT oraz potrzebami lokalnej społeczności. Nie bez znaczenia były również dotychczasowe doświadczenia w rozwiązywaniu problemów społecznych, będące udziałem zwłaszcza pracowników Ośrodka Pomocy Społecznej.

5.2. Badania opinii społecznej

Strategia powinna być dokumentem wynikającym z potrzeb oraz dążeń społeczności lokalnej, dlatego też nie może powstać jedynie w oparciu o dokumenty i przemyślenia urzędników. W prace nad strategią zaangażowano społeczność lokalną zakładając, że tylko w przypadku uspołecznienia prac nad zapisami strategii dokument ten znajdzie akceptację mieszkańców i reprezentującej ich Rady Gminy.

Opracowano anonimową ankietę skierowaną do mieszkańców Gminy, zawierającą 6 pytań dotyczących podstawowych kwestii społecznych związanych z gminą. W sumie do Ośrodka Pomocy Społecznej dostarczono 85 wypełnionych ankiet. Dwa pytania miały charakter otwarty i dotyczyły następujących kwestii: poziomu zadowolenia z jakości obsługi interesantów w Urzędzie, problemów w gminie, miejsc bezpiecznych na terenie gminy dla dzieci i młodzieży oraz propozycji rozwiązania istniejących problemów społecznych.

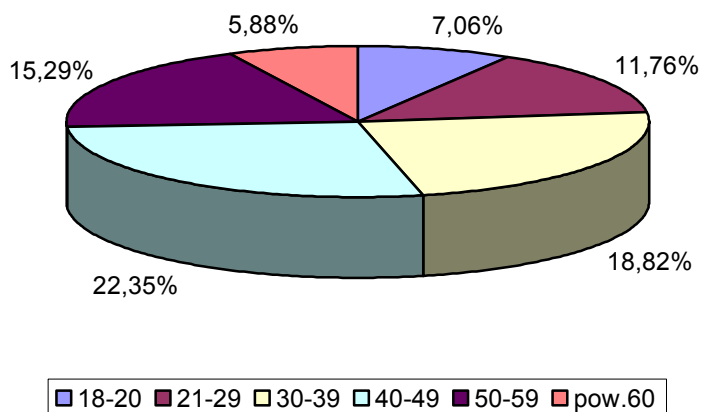
W ankiecie umieszczono także 4 pytania zamknięte (w których ankietowany musiał wybrać jedną z trzech proponowanych odpowiedzi) dotyczące problemów społecznych, instytucji zajmujących się rozwiązywaniem tych problemów, instytucji działających w gminie skutecznie oraz rodzaju pomocy, z jakiej mieszkańcy gminy skorzystali by w trudnej sytuacji życiowej.



Analiza danych zgromadzonych na podstawie ankiet wskazuje, że gmina i panujące w niej warunki życia i działalności gospodarczej są przeciętne lub niższe od przeciętnej.

Wśród płci respondentów przeważały kobiety, które stanowiły 64,71% osób badanych.

Grupy wiekowe respondentów przedstawia poniższy wykres. Według tych danych najliczniejszą grupę stanowili respondenci w wieku od 40 do 49 lat, następnie osoby młodsze w wieku 30-39 lata oraz osoby w wieku 50-59 lat.



Miejscem zamieszkania respondentów były tereny wiejskie (47%, z czego najczęściej wymieniano Granowo i Przybysław).

Wśród respondentów dominowały osoby niepracujące. Stanowiły one około 52% osób ankietowanych.

W pierwszym pytaniu respondenci zostali poproszeni o wskazanie problemów społecznych, które występują w ich miejscu zamieszkania. Prawie 82% osób ankietowanych uznało, że najważniejszym problemem społecznym na terenie gminy jest wysokie bezrobocie, sięgające ok. 18% (wskaźnik bezrobocia), następnie wskazywali na alkoholizm, ubóstwo oraz problem z zaniedbanymi dziećmi. Szczegółowe zestawienie problemów według punktacji przedstawia poniższa tabela.



Tabela 36. Czy dostrzega Pan/Pani w miejscu swojego zamieszkania następujące problemy społeczne.

Problem	Tak	Nie	Nie wiem
Alkoholizm	<u>75,29%</u>	15,29%	9,41%
Narkomania	9,41%	37,65%	<u>52,94%</u>
Bezdomność	8,24%	<u>51,76%</u>	40,00%
Ubóstwo	36,47%	24,71%	38,82%
Dzieci zaniedbane	36,47%	25,88%	37,65%
Bezrobocie	<u>81,18%</u>	9,41%	9,41%
Problemy mieszkaniowe	28,24%	27,06%	<u>44,71%</u>
Przestępczość	29,41%	17,65%	<u>52,94%</u>
Przemoc domowa	22,35%	25,88%	<u>51,76%</u>
Opieka nad osobami starszymi	32,94%	24,71%	42,35%
Opieka nad osobami niepełnosprawnymi	32,94%	27,06%	38,82%

Źródło: opracowanie własne.

W kolejnym pytaniu respondenci zostali poproszeni o odpowiedzenie na pytanie, czy na terenie gminy występują instytucje bądź osoby zajmujące się konkretnymi problemami. Według ich odpowiedzi instytucje zajmujące się rozwiązywaniem konkretnych problemów społecznych istnieją, lecz nie wszyscy wiedzą, czy na pewno. Szczegółowe zestawienie odpowiedzi respondentów przedstawia tabela nr 37.

Tabela 37. Czy na terenie Gminy Krzęcin są osoby lub instytucje zajmujące się rozwiązywaniem problemów:

Problem	Tak	Nie	Nie wiem
Osób uzależnionych od alkoholu	<u>68,24%</u>	10,59%	21,18%
Narkotyków	15,29%	30,59%	<u>54,12%</u>
Bezdomnych	25,88%	23,53%	<u>50,59%</u>
Osób biednych	<u>56,47%</u>	8,24%	35,29%
Dzieci zaniedbanych	40,00%	11,76%	48,24%
Bezrobotnych	<u>65,88%</u>	11,76%	22,35%
Niepełnosprawnych	<u>56,47%</u>	12,94%	30,59%
Psychicznie chorych	30,59%	20,00%	<u>49,41%</u>
Starszych wymagających opieki	45,88%	10,59%	43,53%

Źródło: opracowanie własne.



Ponad 84% respondentów uznało także, że jedną z instytucji, która działa skutecznie na terenie gminy jest Ośrodek Pomocy Społecznej, następnie wskazywano na Gminną Komisję Rozwiązywania Problemów Alkoholowych, Gminny Ośrodek Zdrowia oraz Urząd Gminy. Pięć instytucji niestety respondenci nie potrafili jednoznacznie ocenić. Jest to spowodowane głównie tym, iż prawdopodobnie do tej pory nie korzystali z ich pomocy. Szczegółowe zestawienie odpowiedzi respondentów przedstawia tabela nr 38.

Tabela 38. Jeśli tak, to które instytucje zdaniem Pana/Pani działają skutecznie?

Rodzaj instytucji	Tak	Nie	Nie wiem
Posterunek Policji	30,59%	27,06%	<u>42,35%</u>
Gminna Komisja Rozwiązywania Problemów Alkoholowych	<u>62,35%</u>	3,53%	34,12%
Ośrodek Pomocy Społecznej	<u>84,71%</u>	2,35%	12,94%
Szkoła Podstawowa	32,94%	15,29%	<u>51,76%</u>
Zespół Szkół	29,041%	18,82%	<u>51,76%</u>
Gminny Ośrodek Zdrowia	<u>55,29%</u>	8,24%	36,47%
Urząd Gminy	<u>56,47%</u>	7,06%	36,47%
Klub Kultury	30,59%	8,24%	<u>61,18%</u>

Źródło: opracowanie własne.

Pozytywnym wynikiem jest fakt, iż około 60% badanych osób uznało, że na terenie Gminy istnieją bezpieczne miejsca, w których dzieci i młodzież mogą spędzać czas wolny. Jedynie 20% zapytanych uznała, że na terenie gminy nie znajdują się tego typu miejsca. Wśród miejsc, w których dzieci i młodzież mogą bezpiecznie spędzać czas wolny wskazywali oni najczęściej na Kluby Kultury (93% osób), Szkoły (świetlice) oraz place zabaw.

W kolejnym pytaniu respondenci zostali poproszeni o wskazanie źródła pomocy, z którego skorzystali by, gdyby znaleźli się w trudnej sytuacji życiowej. Na pierwszym miejscu znalazła się Rodzina i Ośrodek Pomocy Społecznej. Co do pozostałych instytucji to osoby ankietowane nie wiedzą, czy zwróciły by się do nich, gdyby znalazły się w trudnej sytuacji życiowej. Szczegółowe zestawienie odpowiedzi respondentów przedstawia tabela nr 39.



Tabela 39. Gdyby znalazł/a się Pan/i/ w trudnej sytuacji życiowej to gdzie by Pan/i/ szukał/a pomocy:

	Tak	Nie	Nie wiem
Rodzina	<u>69,41%</u>	8,24%	22,35%
Sąsiedzi	17,65%	30,59%	<u>51,76%</u>
Znajomi	30,59%	18,82%	<u>50,59%</u>
Gminna Komisja Rozwiązywania Problemów Alkoholowych	23,53%	17,65%	<u>58,82%</u>
Ośrodek Pomocy Społecznej	<u>65,88%</u>	9,41%	24,71%
Gminny Ośrodek Zdrowia	38,82%	15,29%	<u>45,88%</u>
Urząd Gminy	36,47%	11,76%	<u>51,76%</u>

Źródło: opracowanie własne.

Ostatnie pytanie było pytaniem otwartym i dotyczyło wskazania propozycji rozwiązania problemów społecznych w gminie Krzęcin. Jedynie 35% respondentów podzieliła się swoimi propozycjami. Główną ich propozycją rozwiązania problemów społecznych była walka z bezrobociem, stworzenie nowych miejsc pracy poprzez sprowadzenie do gminy nowych inwestorów. Następnie wskazywali na zorganizowanie miejsc, w których młodzież i dzieci mogą spędzać czas wolny, stworzenie większej oferty zajęć pozalekcyjnych, stworzenie kawiarenki internetowej oraz większe zainteresowanie młodzieżą.

5.3. Analiza SWOT

W niniejszym rozdziale znajduje się określenie silnych i słabych stron oraz szans i zagrożeń dla gminy Krzęcin. W poniższej tabeli zostały przedstawione wyniki prac zespołu pracującego nad określeniem silnych i słabych stron w gminie oraz zdefiniowaniem szans i zagrożeń, które w przyszłości mogą wpływać na dalszy rozwój infrastruktury, gospodarki, rolnictwa oraz społeczeństwa gminy. Autorzy strategii, w oparciu o wyniki przeprowadzonej analizy stanu obecnego, wyznaczyli w trakcie warsztatów strategicznych najistotniejsze elementy uwarunkowań wewnętrznych i zewnętrznych, które mają, lub będą mieć istotny wpływ na rozwój gminy.

Należy zaznaczyć, że opisane w tabelach atuty, słabe strony, szanse i zagrożenia stały się przedmiotem późniejszych, wnikliwych analiz polegających na nadaniu wagi i priorytetu każdej grupie i ich poszczególnym elementom. Rezultaty tych analiz, w efekcie których określono najistotniejsze czynniki warunkujące dalszy rozwój i dzięki którym określono typ dążenia strategicznego, zostały przedstawione w dalszej części tego rozdziału.



Tabela 40. Analiza SWOT

Mocne Strony	Słabe Strony
<ul style="list-style-type: none"> • Potencjał demograficzny – znaczna liczba osób w wieku produkcyjnymi przedprodukcyjnym, • Istniejąca strategia rozwoju gminy, • Istnieje Środowiskowy Dom Samopomocy, • Pracownicy służb społecznych aktywnie działają na rzecz pomocy dzieciom i młodzieży, • Osoby starsze mogą realizować się w jednostkach organizacyjnych pomocy społecznej, mają dobry dostęp do tych jednostek, • Korzystne warunki do tworzenia gospodarstw proekologicznych, • Korzystne warunki krajobrazowe i klimatyczne do organizacji wypoczynku i rekreacji, • Położenie gminy w województwie przygranicznym, • Pełne zgasyfikowanie gminy, • Nowa i zmodernizowana baza szkolna w zakresie budynków szkół podstawowych i gimnazjum, • Korzystne warunki dla gospodarowania rolniczego, • Pełna telefonizacja gminy, • Położenie gminy przy magistrali kolejowej – stacja w Słonicach 	<ul style="list-style-type: none"> • Wysoka stopa bezrobocia, • Osoby długotrwale bezrobotne charakteryzuje niski poziom wykształcenia, a te osoby nie podnoszą swoich kwalifikacji, • Połowa osób bezrobotnych pozbawionych prawa do zasiłku, • Ubogi rynek pracy, • Przeważającym źródłem utrzymania mieszkańców gminy są renty, emerytury a następnie praca najemna, • Wzrastająca liczba ludzi ubogich, • Przeważająca liczba małych gospodarstw rolnych (do 5 ha), • Duża liczba osób korzystających z pomocy OPS, • Główne powody korzystania z pomocy to ubóstwo i bezrobocie, • Istnieje problem uzależnienia alkoholowego w rodzinach, • Wzrasta liczba starszych osób korzystających z OPS, • Dochodzi do marginalizacji problemów osób starszych, • Brak wyspecjalizowanych pracowników kompleksowo zajmujących się rodzinami z różnymi patologiami, • Ograniczone zasoby rzeczowe i finansowe, które mogą być wykorzystane na rzecz rozwiązywania problemów społ., • Na terenie gminy nie ma placówek resocjalizacyjnych, dla



<p>i sąsiednim Choszczynie,</p>	<p>nieletnich i samotnych matek z dziećmi,</p> <ul style="list-style-type: none">• Słabo rozwinięta kulturalno-rozrywkowa strona gminy,• Oferta pomocy osobom niepełnosprawnym oraz opieki nad nimi nie jest równomierna i wystarczająca,• Bariery architektoniczne,• Wyuczona bezradność, roszczeniowość postaw,• Brak rozwiązań systemowych w zakresie zwalczania bezrobocia w tym także osób niepełnosprawnych,• Słabo rozwinięta sieć poradnictwa specjalistycznego,• Brak możliwości alternatywnych dla młodzieży,• Słabo rozwinięta baza sportowo-rekreacyjna w szkolnictwie,• Zastój w budownictwie mieszkaniowym, brak mieszkań socjalnych, chronionych dla usamodzielnianych wychowanków placówek opiekuńczo- wychowawczych, rodzin zastępczych i osób z zaburzeniami psychicznymi,• Niekorzystne, trudno powstrzymywane zmiany demograficzne- starzenie się społeczeństwa,• Nowe zadania gmin zlecane bez pokrycia finansowego ze środków centralnych,• Brak rekultywacji starego wysypiska śmieci w Objezierzu,• Brak infrastruktury turystycznej,• Brak bazy noclegowo gastronomicznej,
---------------------------------	--



	<ul style="list-style-type: none"> • Brak dostępu do szerokopasmowego Internetu poza m. Krzęcin, • Brak pełnego skanalizowania wsi, • Wodociągi wykorzystują technologię opartą na azbeście, • Brak średnich i dużych przedsiębiorstw, • Brak grup producenckich,
<p>Szanse</p>	<p>Zagrożenia</p>
<ul style="list-style-type: none"> • Przynależność Polski do Unii Europejskiej – możliwością pozyskiwania funduszy, • Edukacja społeczeństwa w kierunku kształtowania pozytywnych postaw w zakresie zdrowego stylu życia, • Silny i w miarę posiadanych kompetencji sprawnie działający samorząd, • Wzrost dostępności kształcenia ustawicznego na terenach wiejskich, • Istnieją lokalne i regionalne działania skierowane do osób długotrwale bezrobotnych oraz przeciwdziałające długotrwałemu bezrobociu, • Wśród osób starszych nie wzrasta patologia społeczna, • Postęp medycyny wpływa na poprawę sytuacji osób starszych, • W środowisku lokalnym wzrasta akceptacja osób niepełnosprawnych, 	<ul style="list-style-type: none"> • Ciągły wzrost poziomu bezrobocia, • Wzrost zjawiska dziedziczenia bezrobocia oraz wykluczenia społecznego w niektórych grupach społecznych, • Obarczanie samorządów lokalnych kolejnymi zadaniami w nieproporcjonalnej wielkości do środków budżetowych, • Długotrwałe uzależnienie rodzin od pomocy społecznej, • Stereotypy w wizerunku pomocy społecznej, • Ilość wykwalifikowanej kadry jest niewystarczająca w stosunku do potrzeb mieszkańców, • Wzrost liczby osób samotnych na terenie gminy, • Brak dokładnego rozpoznania potrzeb osób starszych, • Ogólna sytuacja społeczna i finansowa kraju nie sprzyja osobom starszym, a nowy system emerytalno- rentowy nie jest szansą na poprawę warunków ich życia, • Starzenie się społeczeństwa,



<ul style="list-style-type: none">• Decentralizacja finansów publicznych, co może powodować skierowanie większych środków finansowych na realizację polityki społecznej,• Propagowanie profesjonalnych programów profilaktycznych,• Wzrost zainteresowania krajową ofertą agroturystyczną,• Powstanie regionalnego portalu promocji oferty turystyczno-rekreacyjnej Pojezierza Choszczeńsko- Myśliborskiego,• Powstanie gospodarstw agroturystycznych i ekologicznych,• Grupy producenckie i programy ich wsparcia,• Wprowadzenie ustawy o partnerstwie publiczno-prywatnym (PPP),• Wykorzystanie istniejących funduszy publicznych dla dywersyfikacji działalności rolnej i gospodarczej,	<ul style="list-style-type: none">• Brak środków na budownictwo społeczne,• Wzrastający poziom narkomanii i alkoholizmu,• Niestabilność prawa, brak jasnych uregulowań w zakresie rozdziału zadań i środków państwo-gminy,• Mała liczba organizacji mogących się zaangażować w usuwanie problemów społecznych lub przyczyn ich powstawania,• Brak stabilności przepisów prawnych,• Niedostosowanie produkcji rolnej do zmieniających się potrzeb rynku,
---	--

Źródło: opracowanie własne na podstawie ankiety, Raportu o stanie Gminy oraz spotkań.



5.4. Misja i Wizja

Budowana Strategia rozwiązywania problemów społecznych w Gminie Krzęcin w dążeniu do realizacji jej założeń podkreśla w misji potrzebę przeobrażenia gminy w obszar bezpieczny i przyjazny dla jego mieszkańców.

Misją będzie więc:

Wspólne działanie osób, instytucji i organizacji w celu podniesienia jakości życia społeczności lokalnej Gminy Krzęcin oraz przeciwdziałanie wykluczeniu społecznemu.

Wizja natomiast definiowana jest jako pozytywne wyobrażenie przyszłości organizacji lub osoby, wyprowadzone na podstawie uznanych wartości i idei, z którego wywodzą się cele i plany działania.

Wizję rozwiązywania problemów społecznych w Gminie Krzęcin określono na podstawie Raportu o stanie Gminy, wyodrębnienia obszarów problemowych i zweryfikowano na podstawie opinii mieszkańców.

Wizją będzie więc:

W gminie funkcjonuje sprawny system pomocy społecznej umożliwiający osobom i rodzinom przezwyciężenie trudnych sytuacji życiowych, których nie są one w stanie pokonać wykorzystując własne środki, możliwości i uprawnienia.

5.5. Podstawowe cele strategiczne i kierunki działań

5.5. 1. Cel główny strategiczny : Redukowanie zjawiska ubóstwa

Cel ten możliwy jest do osiągnięcia poprzez podjęcie działań ratunkowych, łagodzących i zapobiegających skutkom ubóstwa w gminie. Działania ratunkowe to udzielanie doraźnej pomocy poprzez pomoc instytucji publicznych oraz uzupełnianie pomocy przez organizacje pozarządowe. Świadczenia udzielane w różnej formie: pieniężnej i niepieniężnej.

Świadczenia pieniężne udzielane w ramach pomocy społecznej to różnego rodzaju zasiłki np. stały, okresowy czy celowy jak również inne wypłacane przez gminę świadczenia rodzinne, dodatki mieszkaniowe, stypendia.

Świadczenia niepieniężne to przede wszystkim: pomoc rzeczowa, posiłek w jadłodajni, dla dzieci w szkole, niezbędne ubranie oraz usługi opiekuńcze w miejscu zamieszkania.

Łagodzenie skutków ubóstwa to tworzenie zamkniętego rynku pracy poprzez organizowanie robót publicznych.



Roboty publiczne to prace zorganizowane dla bezrobotnych głównie przez organy samorządu terytorialnego, które otrzymują refundację części kosztów ich zatrudnienia. Z doświadczenia pomocy społecznej wynika, że nie wystarczy biednym ludziom pomagać wyłącznie przez świadczenia pieniężne.

Zapobieganie ubóstwu:

1. Tworzenie warunków do powstawania nowych miejsc pracy. Stworzenie przyjaznych warunków do powstawania nowych miejsc pracy w gminie poprzez wspieranie lokalnej przedsiębiorczości, w tym w szczególności:

- formalne i organizacyjne przygotowanie przez gminę terenów dla pozarolniczej działalności gospodarczej, uzbrojonych w infrastrukturę jako oferty dla inwestorów, w tym inwestorów pozamiejscowych;
- opracowanie i wdrażanie systemu dogodnych ulg podatkowych z tytułu podejmowania pozarolniczej działalności gospodarczej i tworzenia nowych miejsc pracy;
- kreowane przez lokalne władze gminy, banki i instytucje rządowe klimatu dla rozwoju przedsiębiorczości (dla inwestorów miejscowych i pozamiejscowych); (ułatwienia w załatwianiu formalności, świadczenie usług doradczych, prawnych, pomoc w dostępie do tanich kredytów i dotacji jako źródła finansowania inwestycji);

2. Zbudowanie systemu oparcia społecznego dla osób i rodzin ubogich w gminie. Tworzenie oparcia socjalnego, prawnego i psychologicznego (Ośrodek Poradnictwa Socjalnego, grupy samopomocowe).

3. Nauczenie umiejętnego wykorzystania własnych zasobów (praca socjalna, doradztwo zawodowe).

4. Zbudowanie prawidłowej współpracy pomiędzy instytucjami i organizacjami zajmującymi się problemem ubóstwa.

5. Rozwój działalności Środowiskowego Domu Samopomocy poprzez stworzenie środowiskowych form opieki nad osobami w podeszłym wieku i niepełnosprawnymi, rozwój usług wspomagających i ułatwiających codzienne funkcjonowanie.

Odpowiedzialni za realizację kierunków działań:

Rada i Urząd Gminy, jednostki organizacyjne pomocy społecznej, partnerzy (instytucje rządowe, naukowe, samorządowe, organizacje społeczne ze szczególnym uwzględnieniem organizacji pożytku publicznego).



Środki finansowe:

Budżet samorządu lokalnego, środki pozyskane z funduszy zewnętrznych: rządowych, pozarządowych oraz środki finansowe z programów pomocowych z funduszy strukturalnych UE.

5.5. 2. Cel główny strategiczny: Przeciwdziałanie bezrobociu

Cele szczegółowe:

1. Wspieranie bezrobotnych w poszukiwaniu pracy.
2. Przeciwdziałanie oraz eliminowanie negatywnych skutków psychospołecznych bezrobocia również uzależnieniu bezrobotnych świadczeniobiorców od instytucji pomocy społecznej.

Kierunki działania:

1. Budowanie sieci współpracy pomiędzy instytucjami i organizacjami pozarządowymi działającymi na rzecz rozwiązywania problemu bezrobocia poprzez:
 - a) wzajemne informowanie o działaniach i prowadzenie bieżącej analizy bezrobocia,
 - b) wspólne przygotowywanie i realizacja projektów na rzecz przeciwdziałania bezrobociu, np. (organizowanie szkoleń dla bezrobotnych, przekwalifikowania itp.)
2. Tworzenie przyjaznych warunków do powstawania nowych miejsc pracy w gminie poprzez wspieranie przedsiębiorczości – działanie to szerzej opisane przy problemie ubóstwa.
3. Rozwój zatrudnienia socjalnego dla bezrobotnych zagrożonych wykluczeniem społecznym w ramach rozszerzenia działań Gminnego Centrum Informacji.
4. Zatrudnienia bezrobotnych w ramach aktywnych form, przeciwdziałania bezrobociu (roboty publiczne, prace interwencyjne, staże, przygotowanie zawodowe, prace społeczno użyteczne itp.).
5. Działanie w kierunku dostosowania profili kształcenia w szkołach i uczelniach do faktycznego zapotrzebowania zawodowego.
6. Działalność informacyjna dla bezrobotnych o możliwościach pomocowych, a dla organizacji pozarządowych o aktualnych projektach w kierunkach przeciwdziałania bezrobociu.
7. Prowadzenie przez pracowników socjalnych szeroko rozumianej pracy socjalnej.

Pracownicy socjalni koordynują działania na rzecz bezrobotnych. Problem bezrobocia rozwiązują systemowo, czyli z uwzględnieniem całej rodziny.

Pozostające w dyspozycji OPS – u środki finansowe na pomoc materialną stanowiąc będą ważny instrument, służący kształtowaniu pożądanych postaw i zachowań bezrobotnych podopiecznych. W pierwszej kolejności środki te będą wydatkowane na ochronę dzieci przed skutkami bezrobocia rodziców tj. dożywianie, wyprawka do szkoły, możliwość czynnego uczestnictwa w klubach kultury (opieka, większa oferta zajęć).



Działania z zakresu pracy socjalnej to mobilizowanie podopiecznych do poszukiwania zatrudnienia i usamodzielnienia się. W ramach tych działań podstawą pomocy staje się kontrakt socjalny zawierany pomiędzy bezrobotnym a pracownikiem socjalnym, określający zasady współpracy oraz cele, do których należy zmierzać i uzależniający przyznanie pomocy finansowej od zaangażowania bezrobotnego w poszukiwaniu pracy.

Celem prowadzenia intensywnej pracy socjalnej jest kształtowanie u bezrobotnego odpowiedzialności za swój los i umiejętności przystosowania się do samodzielnego życia w obecnej rzeczywistości.

Szczególnie ważne jest nauczanie prowadzenia gospodarstwa domowego w nowej sytuacji, racjonalnego gospodarowania ograniczonymi środkami finansowymi oraz planowania najbliższej przyszłości własnej rodziny.

Bezrobocie wywołuje także wiele napięć w sferze życia psychicznego jednostki. Celowym działaniem będzie dążenie do utworzenia grup samopomocowych.

Odpowiedzialni za realizację kierunków działań:

Rada i Urząd Gminy, jednostki organizacyjne pomocy społecznej, partnerzy (instytucje rządowe, naukowe, samorządowe, organizacje społeczne ze szczególnym uwzględnieniem organizacji pożytku publicznego).

Środki finansowe:

Budżet samorządu lokalnego, środki pozyskane z funduszy zewnętrznych: rządowych, pozarządowych oraz środki finansowe z programów pomocowych z funduszy strukturalnych UE.

5.5. 3. Cel główny strategiczny: Wyrównanie szans osób niepełnosprawnych poprzez integrację w środowisku lokalnym oraz likwidowanie wszelkich barier psychologicznych, społecznych i fizycznych dyskryminujących te osoby.

Cele szczegółowe:

1. Stworzenie osobom niepełnosprawnym warunków do samodzielnego życia w środowisku lokalnym i rodzinnym.
2. Likwidacja barier mentalnych społeczeństwa.
3. Aktywizowanie zawodowe osób niepełnosprawnych.
4. Pomoc rodzinom z niepełnosprawną osobą.
5. Edukacja osób dot. problemu niepełnosprawności.



Kierunki działań:

- likwidacja barier architektonicznych w budynkach użyteczności publicznej,
- zapewnienie dostępu do rehabilitacji,
- pomoc w zaopatrzeniu w sprzęt rehabilitacyjny,
- zapobieganie osamotnieniu i izolacji poprzez umożliwienie udziału w życiu kulturalno – społecznym,
- koordynacja działań różnych organizacji pozarządowych i instytucji świadczących usługi i pomoc na rzecz osób niepełnosprawnych,
- przestrzeganie praw osób niepełnosprawnych,
- realizowanie programów w oparciu o środki Unii Europejskiej,
- stała wnikliwa diagnoza problemów osób niepełnosprawnych i ich rodzin.

Zwiększenie wiedzy społeczeństwa na temat osób niepełnosprawnych poprzez:

- organizowanie prelekcji w szkołach oraz w różnych grupach społecznych,
- nauczanie integracyjne,
- wydawanie broszur, ulotek informacyjnych,
- organizowanie wystaw prac osób niepełnosprawnych,
- prowadzenie dobrze przemyślanej promocji zdrowia, ze szczególnym uwzględnieniem odrębności osób niepełnosprawnych (edukacja, spotkania integracyjne).
- włączenie do pracy zawodowej:
 - na otwartym i chronionym rynku pracy,
 - podwyższanie umiejętności i kwalifikacji zawodowych osób niepełnosprawnych - udział w szkoleniach, kursach zawodowych i specjalistycznych,
 - promowanie osób niepełnosprawnych na otwartym rynku pracy.
- edukacja rodzin w grupach samopomocowych,
- wspieranie emocjonalne, psychologiczne i społeczne,
- zachęcenie rodzin do angażowania się w prowadzenie zajęć rehabilitacyjnych w roli instruktorów lub doradców.
- rozwinięcie edukacji dla dzieci i młodzieży niepełnosprawnej (począwszy od przedszkola) – w grupie rówieśniczej, integracyjnej. W przypadku, gdy niezbędna jest szkoła specjalna należy zagwarantować kontakt z grupą rówieśników innych szkół.



Odpowiedzialni za realizację kierunków działań:

Rada i Urząd Gminy, jednostki organizacyjne pomocy społecznej, partnerzy (instytucje rządowe, naukowe, samorządowe, organizacje społeczne ze szczególnym uwzględnieniem organizacji pożytku publicznego).

Środki finansowe:

Budżet samorządu lokalnego, środki pozyskane z funduszy zewnętrznych: rządowych, pozarządowych oraz środki finansowe z programów pomocowych z funduszy strukturalnych UE.

5.5. 4. Cel główny strategiczny: Zahamowanie zjawiska alkoholizmu oraz pomoc osobom i rodzinom dotkniętym problemem alkoholowym.

Kierunki działań:

Zadanie przewidziane ustawą o wychowaniu w trzeźwości i przeciwdziałaniu alkoholizmowi:

- zwiększenie dostępności pomocy terapeutycznej i rehabilitacyjnej dla osób uzależnionych od alkoholu,
- udzielenie rodzinom, w których występują problemy alkoholowe pomocy psychologicznej i prawnej, a w szczególności ochrony przed przemocą w rodzinie,
- prowadzenie profilaktycznej działalności informatycznej i edukacyjnej w zakresie rozwiązywania problemów alkoholowych i przeciwdziałania narkomanii, w szczególności dla dzieci i młodzieży, w tym prowadzenie pozalekcyjnych zajęć sportowych, a także działanie na rzecz dożywiania dzieci uczestniczących w pozalekcyjnych programach opiekuńczo-wychowawczych i socjo-terapeutycznych,
- utworzenie klubu Anonimowych Alkoholików.

Odpowiedzialni za realizację kierunków działań:

Rada i Urząd Gminy, jednostki organizacyjne pomocy społecznej, partnerzy (instytucje rządowe, naukowe, samorządowe, organizacje społeczne ze szczególnym uwzględnieniem organizacji pożytku publicznego).

Środki finansowe:

Budżet samorządu lokalnego, środki pozyskane z funduszy zewnętrznych: rządowych, pozarządowych oraz środki finansowe z programów pomocowych z funduszy strukturalnych UE.



2.5. 5. Cel główny Strategiczny: Zahamowanie zjawiska przemocy w rodzinie i złagodzenia jego skutków.

Kierunki działań:

1. Zmniejszenie skali zjawiska przemocy w rodzinie poprzez:
 - skuteczne i kompleksowe działanie wszystkich służb, organizacji i instytucji zajmujących się tym problemem (policja, ośrodek pomocy społecznej, szkoły)
 - szeroko rozumiana działalność informacyjno-edukacyjna o problemie przemocy w rodzinie poprzez szkoły, organizowanie festynów, spotkań informacyjnych itp.
 2. Udzielanie pomocy ofiarom przemocy (pomoc materialna, prawna, zapewnienie mieszkania, opieki lekarskiej),
 3. Podjęcie działań wobec sprawców przemocy:
 - skierowanie na leczenie
 - pomoc psychologiczna
 - praca socjalna (kontrakt socjalny)
 4. Prowadzenie działań profilaktycznych szczególnie wśród dzieci i młodzieży poprzez:
 - realizacja programów „ Bezpieczna Szkoła”, „Bezpieczne wakacje”, „Żyj zdrowo, bezalkoholowo”,
 - organizowanie spotkań poświęconych problematyce przemocy w rodzinie, spektakli profilaktycznych i innych,
 - rozwój sieci klubów kultury dostępnych dla wszystkich dzieci i młodzieży (zakup doposażenia, stworzenie adekwatnej oferty dla potrzeb nastolatków opartej na samorządności i samoorganizacji z udziałem wychowawcy),
 - stworzenie kawiarenki internetowej,
 - stworzenie punktu poradnictwa i wspierania w sytuacjach kryzysowych i poradnictwa zawodowego dla młodzieży.
 5. Tworzenie grup samopomocowych - ofiar przemocy
 6. Podnoszenie kompetencji przedstawicieli służb i instytucji do udzielania pomocy ofiarom przemocy oraz podejmujących interwencje wobec sprawców poprzez organizowanie szkoleń.
- Problem przemocy w rodzinie powinien być na bieżąco monitorowany i corocznie uwzględniany w gminnym programie rozwiązywania problemów alkoholowych.

Odpowiedzialni za realizację kierunków działań:

Rada i Urząd Gminy, jednostki organizacyjne pomocy społecznej, partnerzy (instytucje rządowe, naukowe, samorządowe, organizacje społeczne ze szczególnym uwzględnieniem organizacji pożytku publicznego).



Środki finansowe:

Budżet samorządu lokalnego, środki pozyskane z funduszy zewnętrznych: rządowych, pozarządowych oraz środki finansowe z programów pomocowych z funduszy strukturalnych UE.

2.5. 6. Cel strategiczny główny: Pomoc na rzecz rodzin z problemami opiekuńczo-wychowawczymi.

Wiodącą myślą strategii pomocy rodzinie z problemami opiekuńczo – wychowawczymi jest konieczność systemowego podejścia do pracy z rodziną i kompleksowego oddziaływania na nią. Opieka i pomoc powinny być zorganizowane w środowisku bliskim dziecku w rodzinie, szkole, świetlicy tak, aby umożliwiałyby mu wzrastanie i rozwój w naturalnych warunkach rodzinnych, kulturowych i społecznych.

Kierunki pomocy w rodzinie:

Występujące i dominujące w rodzinach dyskusje wyznaczają kierunki działań:

1. Działania z zakresu pracy socjalnej:

- specjalizacja pracowników socjalnych, która pozwoli na bardziej kompleksową i profesjonalną pomoc w rozwiązywaniu problemów rodzin z trudnościami opiekuńczo – wychowawczymi;
- poradnictwo prawne, socjalne, rodzinne oraz pedagogiczno – psychologiczne w Ośrodku Pomocy Społecznej,
- zorganizowanie kursów prowadzenia gospodarstwa domowego dla osób nie radzących sobie z tym problemem.

2. Udzielanie pomocy materialnej rodzinom wielodzietnym (zasiłki, dożywianie dzieci, wyprawka szkolna).

3. Organizowanie kursów, szkoleń z zakresu prowadzenia gospodarstwa domowego, rozwiązywania problemów wychowawczych, promocji zdrowego stylu życia itp.

Odpowiedzialni za realizację kierunków działań:

Rada i Urząd Gminy, jednostki organizacyjne pomocy społecznej, partnerzy (instytucje rządowe, naukowe, samorządowe, organizacje społeczne ze szczególnym uwzględnieniem organizacji pożytku publicznego).



Środki finansowe:

Budżet samorządu lokalnego, środki pozyskane z funduszy zewnętrznych: rządowych, pozarządowych oraz środki finansowe z programów pomocowych z funduszy strukturalnych UE.

**2.5. 7. Cel główny Strategiczny: Zapobieganie przestępczości,
a w szczególności wśród nieletnich.**

Kierunki działania:

Bezpośrednie działania, których celem jest podniesienie poziomu bezpieczeństwa to:

- realizacja programów profilaktycznych zwalczających wszelkie patologie społeczne (Bezpieczna Szkoła, Bezpieczne Miasto itp.)
- inspirowanie młodzieży w kierunku czynnego uczestnictwa w klubach kultury, tworzenia kawiarenek internetowych, uprawiania sportu
- szeroko pojęta edukacja społeczna promująca zdrowy styl życia wolny od nałogów i innych uzależnień,
- współpraca policji z pedagogami szkolnymi, pracownikami socjalnymi oraz władzami lokalnymi w kierunku tworzenia wspólnych programów zwalczających przestępczość w gminie.

Odpowiedzialni za realizację kierunków działań:

Rada i Urząd Gminy, jednostki organizacyjne pomocy społecznej, Posterunek Policji, partnerzy (instytucje rządowe, naukowe, samorządowe, organizacje społeczne ze szczególnym uwzględnieniem organizacji pożytku publicznego).

Środki finansowe:

Budżet samorządu lokalnego, środki pozyskane z funduszy zewnętrznych: rządowych, pozarządowych oraz środki finansowe z programów pomocowych z funduszy strukturalnych UE.



5.6. Monitorowanie i ocena

Z uwagi na wagę zagadnień oraz długi okres realizacji strategii, powinna być ona na bieżąco monitorowana. Monitorowanie nie tylko zapewni sprawny i zgodny z harmonogramem postęp realizacji programu, ale również umożliwi ocenę zasadności przyjętych celów podstawowych oraz służących jej realizacji działań. Rzeczywistość społeczna jest obszarem, w którym procesy zachodzą w sposób niezwykle dynamiczny i dlatego też strategia powinna mieć wbudowane mechanizmy pozwalające na ewaluację osiągniętych wyników i korektę wyznaczonych zamierzeń.

Monitorowanie umożliwi zatem:

- bieżącą ocenę realizacji programów i zadań oraz osiągnięcia celów,
- prognozowanie ewentualnych zmian warunków realizacji,
- dokonanie bieżących korekt i poprawek,
- podjęcie działań zabezpieczających i naprawczych,
- informowanie społeczności lokalnej o uzyskanych wynikach.

Całościowa ocena wymaga odpowiedzi na pytania o zgodność ocenianej polityki z przyjętymi wartościami i zasadami. Ewaluacja jest działalnością z natury normatywną, gdyż z jednej strony wykorzystuje się w niej istniejące normy, z drugiej zaś w jej wyniku mogą pojawić się propozycje wprowadzenia nowych norm i procedur. Jest także działalnością instrumentalną, ponieważ jej podstawowym celem jest dostarczenie podmiotom polityki społecznej praktycznej wiedzy potrzebnej przy podejmowaniu decyzji.

Za proces ten będzie odpowiadał powołany przez Wójta Zespół Zadaniowy ds. Wdrożenia, Realizacji i Monitorowania Strategii Rozwiązywania Problemów Społecznych. Zespół wdrażający Strategię winien się zbierać przynajmniej raz w roku i ocenić poziom wdrażania poszczególnych celów i kierunków działań. Zespół swoją ocenę powinien przekazać Wójtowi, sugerując przyjęcie proponowanych rozwiązań, np. programów celowych. Wskaźnikami oceny monitorowania Strategii będą między innymi:

1. Wymierne ilości wybudowanych lub zmodernizowanych obiektów.
2. Ilość obiektów użyteczności publicznej, w których zlikwidowane zostały bariery architektoniczne.
3. Wzrost (liczba) nowo powstałych podmiotów gospodarczych w gminie.
4. Ilość stworzonych nowych miejsc pracy, w tym dla osób niepełnosprawnych.
5. Ilość osób, którym udało się wyjść z uzależnień (alkoholizmu).
6. Ilość osób, którym udało się skutecznie pomóc (ofiaram przemocy domowej, osobom, rodzinom, w których występowały problemy opiekuńczo-wychowawcze i prowadzenia gospodarstwa domowego).



7. Ilość zorganizowanych szkoleń, konferencji, seminariów, narad dotyczących podnoszenia kwalifikacji, z zakresu profilaktyki uzależnień.
8. Liczba zorganizowanych imprez, zajęć, spektakli profilaktycznych głównie dla dzieci i młodzieży mających na celu rozwój zainteresowań oraz promocję zdrowego stylu życia.
9. Ilość osób, do których dotarły ulotki informujące o zagrożeniach, instytucjach i organizacjach udzielających pomocy oraz możliwościach pomocowych.
10. Procentowy udział uczniów w Szkołach, którzy piją alkohol, palą papierosy, biorą lub brali narkotyki.

5.7. Finansowanie

Przewidywane źródło finansowania strategii to:

1. Środki własne samorządu pochodzące z dochodów gminy.
2. Środki z budżetu państwa (dotacje).
3. Środki funduszy krajowych (Państwowy Fundusz Rehabilitacji Osób Niepełnosprawnych, Fundusz Ochrony Środowiska, Fundusz Mieszkaniowy).
4. Środki z funduszy strukturalnych Unii Europejskiej.

Polska jako członek Unii Europejskiej może korzystać z możliwości wspierania lokalnych władz samorządowych na rzecz rozwoju społecznego w programach:

- Regionalny Program Operacyjny Woj. Zachodniopomorskiego z Europejskiego Funduszu Rozwoju Regionalnego,
- Sektorowy Program Operacyjny „Kapitał Ludzki” z Europejskiego Funduszu Społecznego,
- Program Operacyjny Współpracy Transgranicznej (Polsko- Niemieckiej)
- środki w ramach Poakcesyjnego Programu Wsparcia Obszarów Wiejskich.

Decydujące znaczenie dla pełnego wykorzystania środków Unii Europejskiej będzie miał potencjał absorpcyjny gminy, czyli zdolność do uzupełnienia środków europejskich środkami własnymi oraz przygotowania, planowania i prowadzenia programów i projektów inwestycyjnych w wymiarze współpracy z UE.



5.8. Promocja

W ramach promocji i upowszechniania danych dot. Strategii podejmowane będą następujące działania:

- Umieszczenie dokumentu na stronie www Gminy oraz w Biuletynie Informacji Publicznej.
- Zamieszczenie na tablicy ogłoszeń przy Urzędzie Gminy informacji o przyjęciu Strategii i możliwościach dostępu do niej.
- Zamieszczenie informacji na temat Strategii w prasie lokalnej.
- Informowanie o zawartych w dokumencie planach na zebraniach odbywających się w cyklu rocznym.
- Zapewnienie możliwości zapoznania się przez mieszkańców ze Strategią poprzez udostępnienie jej w biurze Rady Gminy.
- Organizowanie spotkań bezpośrednich ze środowiskami (osiedlami, sołectwami),
- Opracowanie programu informacyjnego (ulotki, poradniki).

Dodatkowo wszystkie sprawozdania i oceny powstające w ramach monitorowania Strategii, jak również jej zmiany będą publikowane w Biuletynie Informacji Publicznej.



VI. Wnioski

Realizacja Strategii Rozwiązywania Problemów Społecznych na terenie Gminy Krzęcin to wprowadzanie w życie nowoczesnego modelu polityki społecznej gminy. Strategia jest drogowskazem i instrumentem działania władz samorządowych, instytucji pomocy społecznej, w tym Ośrodka Pomocy Społecznej.

Celem Strategii są działania długofalowe polegające na inwestycji w kapitał ludzki, edukację, poprawę sytuacji materialnej rodzin, działania na rzecz poprawy rynku zatrudnienia i poprawy przedsiębiorczości.

Strategia ma pobudzać do aktywności organizacje, instytucje działające w obszarze pomocy społecznej oraz rozwoju gospodarczego i społecznego gminy. Poprzez cele, kierunki działania oraz propozycje projektów zawarte w dokumencie ma dotrzeć do najbardziej potrzebujących.

Dokument musi być poddawany okresowej weryfikacji i niezbędnym zmianom.

Strategia zawiera cele strategiczne (priorytety) i ich rozwiązania (kierunki działania), w stopniu stanowiącym podstawę do formułowania programów, w których określa się terminy realizacji i zasady finansowania poszczególnych zadań.